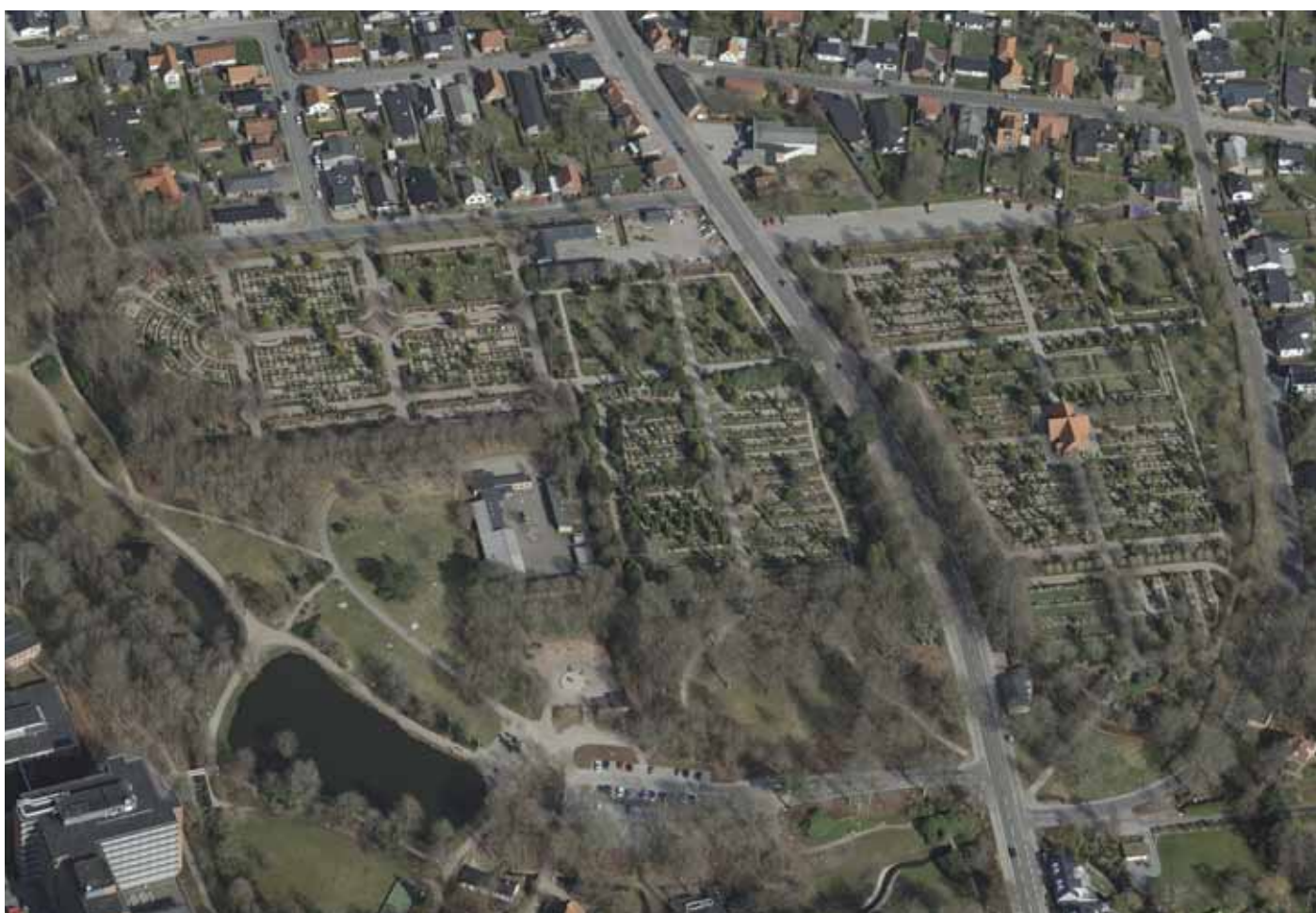


■ UDVIKLINGSPLAN | HOLSTEBRO KIRKEGÅRDE

VIBORGVEJENS KIRKEGÅRDE



Skråfoto fra øst.

Udarbejdet for Holstebro Kirkegårde, 24. november 2022

Holstebro Kirkegårde

Viborgvej 10
7500 Holstebro

Kontakt:
Michael Smidemann
Kirkegårdsleder
Holstebro Kirkegårde og Krematorium
tlf.: 97401399
mobil tlf.: 40130223
Email: michael@holstebrokirkegaarde.dk
Hjemmeside: www.holstebrokirkegaarde.dk

Rådgiver:
Martina Elisabeth Rahkonen
Landskabsarkitekt MAA MDL

Wad LANDSKABSARKITEKTER A/S
Engtoften 3, st. 15
DK – 8260 Viby J
Tlf. 86 52 17 77 / 61 46 27 80
Mail: martina@wadlandskab.dk
www.wadlandskab.dk

Indholdsfortegnelse

INDLEDNING	
Indholdsfortegnelse	3
Forord	5
STATUS	
Kirkegården i tal	6
Grundlag	7
Kirkegården og dens historie	8
Kirkegården idag	10
Kirkegårdens fremtid, målsætninger	26
Kirkegårdskort	28
Kirkegårdens gravstedsstatus	32
Behov	38
VISIONEN	
Struktur og ramme	40
Lege og opholdsplads	44
Hjertesti og ny indgang	46
Amfi	48
Gravstedsarealer Gamle	50
Gravstedsarealer Nordre	60
Gravstedsarealer Søndre	74
REALISERING	
Det videre forløb	86



Fremtidens kirkegård

Justeringer og omlægninger af vores kirkegårde har - generelt set - til formål at tilpasse kirkegården til de aktuelle behov, eksempelvis i forhold til antallet af gravsteder, udbuddet af gravstedstyper, tilgængelighed for handicappede, arbejdsmiljø mm. I takt med at befolkningsgrundlaget ændres, og samfundet i det hele taget udvikler sig, ændrer behovene sig og kirkegårdene må derfor nødvendigvis forandres undervejs. Samtidig indeholder kirkegårdene værdier af kulturel, historisk og lokal betydning, som der skal værnes om. Begravelsespladser har udviklet sig over mange hundrede år, alt fra gravhøje og tuegrave til vores kendte kirkegårde med hækomkransede gravsteder eller store plæner og frem til dagens nyere gravstedsønsker med mere individuelle løsninger. Kirkegårdsudvikling er altså en naturlig del af at arbejde med kirkegården.

- En udviklingsplan er bl.a. med til at:
 - Sætte fokus på kirkegårdens værdier og muligheder
 - Skabe forståelse for udfordringerne
 - Styrke kirkegårdens identitet
 - Sikre at kulturhistoriske og landskabelige værdier bevares
 - Tage højde for ændrede begravellesmønstre
 - Øge naturindholdet
 - Give en bedre udnyttelse af ressourcerne

Dvs mere og bedre kirkegård for pengene.

Forord

På baggrund af menighedsrådets henvendelse, er der udarbejdet et forslag til udviklingsplan for Viborgvejens kirkegård, Holstebro Kirkeågrde.

Planen omfatter en grundlæggende registrering af nuværende forhold og en overordnet plan for kirkegårdens udvikling, med en række forslag til omlægninger på afdelingerne. Planen er tænkt at danne grundlag for nuværende og kommende arbejder med udvikling og tilpasning af afdelingerne på kirkegården.

Forslagene til forandringer bygger på ønsker fra Holstebro Kirkegårde, vurdering af det fremtidige gravstedsbehov og analyser af den eksisterende forhold, herunder registrering af eksisterende gravsteder og analyse af bevaringsværdier og udviklingsmuligheder. Derudover har ønsket om overblik og en langsigtet målrettet og rationel vedligeholdelse ligget i baghovedet ved udarbejdelse af planen.

Formålet med planen er at angive retningslinjer for den fremtidige udformning og anvendelse af afdelingerne, hvor mange af de store kistegrave løbende kan omdannes til urnegrave og dermed supplere og udvide de nyere/andre typer af muligheder for gravstedernes indretning end den traditionelle.

Der sættes fokus på tilpasning af gravstedsbehovet, overblik og hensigtsmæssig gravstedsplacering, muligheder for flere typer af gravstedsindretninger, samt en frodig og varieret beplantning.

Forslaget er godkendt af Menighedsrådet den xxxxx.

Forslaget, som det her forligger, er resultatet af et inspirerende samarbejde mellem menighedsrådet, kirkegårdspersonalet og Landskabsarkitekt MDL. MAA. Martina Rahkonen. Udarbejdelsen af forslaget startede i efteråret 2021 og første fase er nu afsluttet. Foran ligger det store og spændende arbejde med at omsætte planen i praksis, samt løbende at tilpasse og videreudvikle planen i takt med de opnåede resultater. Det vil være en proces, som vil strække sig over mange år.

Rigtig god fornøjelse.

Kirkegården i tal



matrikelkort

Viborgvejs kirkegård, Holstebro kirkegårde

Adresse	Viborgvejs Kirkegårds kapel Viborgvej 10B 7500 Holstebro
Matrikelnummer	Matrikel - 14f - Holstebro Markjorder fra Hjerm Matrikel - 105a - Holstebro Markjorder fra Hjerm Matrikel - 105b - Holstebro Markjorder fra Hjerm Matrikel - 22ep - Holstebro Markjorder fra Hjerm Matrikel - 22h - Holstebro Markjorder fra Hjerm
Kommune	Holstebro Kommune
Ejendomsnummer	24893
Reg. areal	959 + 32692 + 28908 + 19540 +2495 = 84.594 m2

Kilder:
Landinspektøropmålinger ved Landinspektørcenteret,
Historiske kort fra kortforsyningen.dk og arealinfo.dk
Sogn.dk
TRAP5
www.ois.dk
www.km.dk/folkekirken/kirkestatistik/
www.statistikbanken.dk
www.holstebrokirke.dk
http://holstebrokirkegaarde.dk/
Kirken/menighedsrådet

Grundlag

Grundlag og kilder anvendt som baggrund for forslaget

Som grundlag for planlægningen er kirkegårdskortet brugt, landinspektøropmåling fra Landinspektørcenteret. Af kortet fremgår numre for hver enkelt gravplads.

På baggrund af nærværende plan bør kirkegårdskortet på et tidspunkt opdateres. Kirkegårdskortet er pt. ikke fyldestgørende hvad de nye tiltag angår. Kortet bør opdateres jævnligt, således at der til enhver tid findes et kort, der præcist viser beliggenheden af de aktuelle gravpladser, stier, gange, beplantning m.m.

Kirkegårdskortet foreligger digitalt, dog uden terrænkoter. Kortet skal derfor suppleres med koter såfremt det skal bruges som projekteringsgrundlag i forbindelse med eventuelle projekteringsarbejder over fremtidige ændringer på kirkegården.

Kirkegården er besigtiget og der er foretaget registrering af den nuværende forhold. Fotoregistreringer samt registrering på kirkegården er foretaget i august 2021. På dette grundlag er der optegnet en ny plan af de eksisterende forhold, herunder gravstedernes udnyttelse.

For overblik over gravstedsudnyttelsen er der registreret tomme gravsteder og snarligt udløbende gravsteder, samt markeret registrerede/fredede gravsteder og gravsten. Denne registrering er foretaget af kirkegården.

Historie

Lidt historie udklip
Holstebro Kirkegårde (kilde: holstebrokirkegaarde.dk)

Den middelalderlige kirkegård

Tilbage i tidlig middelalder begyndte holstebroerne at begrave deres døde i området omkring den gamle sognekirke midt i købstaden. Her begravdes Holstebroerne fra middelalderen og frem til 1865, da den gamle kirkegård blev for lille, pga byens eksplosive vækst gennem 1800-tallet. Nordre Kirkegård ved Viborgvej indviedes i 1865. Den ligger udenfor Østerport nord for landevejen til Viborg og har indgang fra forhaven mod lystanlægget og består af små 2 hektar land. Et kapel blev bygget i 1870. I løbet af 40-50 år blev også den nordre kirkegård også for lille til den ekspanderende by. Derfor erhvervedes i 1904 et område syd for Viborgvej. Begravelserne foregik fra det gamle kapel indtil det nuværende kapel indviedes på Søndre Kirkegård i 1937. Derudover har Holstebro kirkegårde en yderligere kirkegård, Egekirkegården, der ligger øst for ringvejen på Viborgvejs nordside. Denne indviedes i 1976 med eget kapel.

Kirkegården og dens historie

På høje målebordsblade fra 1842-1899 er kirkegården etableret.

På lave målebordsblade 1901-1971 ses det tidligere kapel og udvidelsen mod syd.

På flyfoto fra 1945 og ortofoto fra 1954 viser en kirkegård der udvikle sig mod nord. Ligeledes på de topografisk kort.

På ortofotoerne på næste side ses en kirkegård der har beholdt sin form set fra oven.



Flyfoto 1945



Flyfoto 1954



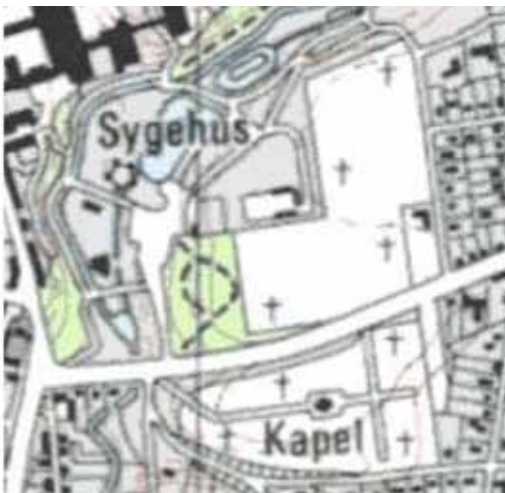
Høje målebordsblade 1842-1899



Lave målebordsblade 1901-1971



Topografisk kort 1953-76



Topografisk kort 1980-2001

Kirkegården og dens historie



Ortofoto 1995



Ortofoto 2004



Ortofoto 2014



Ortofoto 1999



Ortofoto 2010



Ortofoto 2020

Kirkegården i dag



Kirkegårdskort (ikke i skala)

Kirkegården i dag

Kirkegården

Kirkegården ligger på Viborgvejs begge sider lidt øst for Holstebro bymidte og sygehus, lige op til Lystanlægget og ungdomsskolen mod de vestlige og nordlige sider og med boligområder mod de østlige og sydlige sider. Kirkegården deles i to af Viborgvej i en sydlig og en nordlig del.

Kirkegården fremstår velplejet og grøn. Mod vest har begge kirkegårdsdele skovpræg ned ad skråningerne mod byen og anlægget. Mod syd en stejl bevokset skråning ned til villaerne syd for kirkegården. Her strejfer kirkegården 'Hjertestien' hvilket kan muliggøre en påkobling af kirkegården til denne sti. Mod nord kunne påkoblingen ske ad den bevoksede skråning ned mod anlægget, hvor nordvesthjørnet tænkes som oplagt knudepunkt. Påkoblinger må forventes udført med trappeanlæg uden 'handicapadgang'.

På nordre er der påbegyndt fine beplantninger med staudefræsser. Og i kanterne af kirkegården udlægges de udløbne gravsteder med staudefræsser og mod skov/læbeplantningerne ud mod skel.

Viborgvejens kirkegårde har mange forskellige muligheder for gravsteder men virker overvejende som en traditionel kirkegård med hækgravsteder. Men der findes også en skovafdeling på nordre mod vest, som er meget populær. Der findes plader i plæne og urnegravsteds-afdelinger, en del en del af dem 'blandede'. Derudover små gravsteder med parkpræg og en afdeling med taksformationer. Anonyme gravsteder findes også. Nogle afdelinger er mere og andre mindre populære. Ydermere findes et område med tyskergrave.

Afdelinger: Gammel kirkegård, Fællesplæne, Kvarter 0A, Kvarter 0D, Kvarter 0E, Kvarter 0G, Kvarter 0R, Kvarter 0S, Kvarter U8, Kvarter 01, Kvarter 03, Kvarter 05, Kvarter 06, Kvarter 08, Kvarter 09, Kvarter 12, Kvarter 22, Kvarter N-Skov, Nordre Kirkegård, Oasen, Søndre Kirkegård, Tyskergrave



Skrå luftfoto fra øst, 2021

Kirkegården i dag



Skovafdeling på nordre, mod vest. Kvarter N-Skov



Små urnegravsteder og plænen med plader



Oprindelig indgang til Nordre



Rammebeplantning



Fodposer med stål kant



Kvt 1 er vd at omforandres fra traditionelle grave til fællesbeplantede grave kombineret med plader i plæne. Nydelige chaussesestensstier.



Kirkegården i dag



Øst-vest akse på nordre.



Kig ind over kvt 4 med traditionele hækgravsteder.



Mindeplæne langs akse



Cirkulær sti og kig over den karakteristiske kvt 22 med takspur og let opstammede cypresser.



Den nordligste sti langs kvt 2 og 4 omdannes fra gravsteder til rammebeplantninger.



Lapedarium indrettet med bla. lyng og rhododendron



Kirkegården i dag



Variant af rammebeplantning



Akse mod indgang fra Viborgvej.



Kvt. 6 med små bede ved gravene.



Med stålkan



med chaussestensk



Akse fra indgang set mod nord.



Kvt. A



Kirkegården i dag



Afgrænsning mod ungdomsskolen



Kig ind over kvt D med små urne-hækgravsteder.



Dronningebusk som ramme



Nedskåret ramme til nyvækst, med skov i baggrunden.



Bænkeplads



Kvt. G



Kirkegården i dag



Enden af axe fra indgang



Akse mod indgang fra Viborgvej.



Kig ind over Kvt. G



sti



Bænkeplads



Hjørner i Kvt. G



Kirkegården i dag



Udsigt over kv. F



Akse mellem Kvt. C og D



Staudegræsbeplantninger



Pladsdannelse



Slynget stiforløb med gravsteder



Kvt. C



Kirkegården i dag



De lavere liggende rækker mod sydøst rk 47-54



Akse ved indgang fra Viborgvej.



Kvt. 5 og række 6



Rammebeplantning ved Kvt. 5



Tomme gravpladser



Nydelige hække



Kirkegården i dag



Indgang fra Viborgvej til søndre



Indgangsvy med klokkestabel



Rammebeplantninger



Gang syd for Kvt. 7



Rækker 31-43



Kvt. C



Kirkegården i dag



Sti og beplantning langs østsiden



Trape ned



Græsstier



Rammebeplantning mod sydøst, eng



Området mod sydøst ved række 54



Kirkegården i dag



Indgang fra Viborgvej til søndre



Indgangsvy med klokkestabel



Rammebeplantninger



Gang syd for Kvt. 7



Rækker 31-43



Kvt. U8

Kvt. U8



Kirkegården i dag



Beplantning rundt kapellet



Trærække syd for kapel



Kig ud over Kvt. 11



Kig ud over Kvt. 10



Akse fra kapel mod vest



Sti langs kv. R mod nord



Kirkegården i dag



Afdeling R



Midterallé



Kvt. S



Kvt. S



sydlig sti ind til Kvt. V og T



Kig ned over Kvt. V



Kirkegården i dag



Trappe gennem Kvt. V mod vest



Beplantede skrån timer



Gravsteder på skrån timerne



Trappeforløbet mod vest



Ryghække mod skrån timer



Vildere beplantning på tomme gravsteder



Kirkegården i dag



Buede stier med vægge og trækrone som loft



Trappeanlæggets forplads



Indgangen til skovafdelingen på nordre, set fra syd



Hjertetien går lige forbi kirkegårdens sydvestlige hjørne



Hul i hækken - Kvt. G på nordre ligger inde bagved skoven.



Skovbeplantning bagved nordre Kvt. G



Kirkegårdes fremtid

Udviklingsplanen

Ønsker til kirkegårdens fremtid omfatter følgende:

- At være en del af Hjertestien
- Biodiversitet
- Sansehaver/Forrest gardens, opholdssteder/siddepladser for besøgende, bænke suppleret med små grønne anlæg.
- Vand på kirkegården
- Legepladser
- Amfiteater/scene/plads til udegudstjenste
- Nye begravelsesformer
- Varieret og klimatilpasset plantevalg
- Den informative kirkegård (info/oplysning)
- Lys på kirkegården
- Større tilgængelighed på kirkegården
- Kunst– symbolsprog
- Bryde de lige linjer – stier på tværs
- Æblelund
- Fornuftig drift

En udviklingsplan er en langsigtet målsætning, som giver et billede af, hvordan kirkegården vil se ud om 30-50 år. Udviklingsplanen tænkes som arbejdsgrundlaget for både nuværende og kommende menighedsråds samt ansattes arbejde med kirkegården, og den kan bruges som information til hele sognet om arbejdet på kirkegården. Jo mere informativ kirkegården er, med hensyn til forandringer, jo nemmere har besøgende og brugere at forstå og sætte pris på ændringerne.

I planen beskrives forandringer af kirkegården med tilhørende retningslinjer for udformningen af de enkelte områder. Den har til formål at tilpasse kirkegården til de aktuelle og kommende behov for såvel antal gravsteder som for forskellige gravstedstyper.

Omlægning af en kirkegård er en langvarig proces. Fredningstiden på Viborgvejens kirkegårde er for kister 20 år og for urner 10 år. For gravsteder, hvor der mangler ægtefæller eller de fungerer som familiegravsteder, kan det give en meget lang omlægningstid. Derfor det lange tidsperspektiv. Men forandringer kan stadig sættes i værk, ikke mindst er evt. lukninger af afdelinger vigtige at få med i vedtægter så snart det er muligt. Når en udviklingsplan er godkendt, kan dette iværksættes og evt. kan der tages kontakt til gravstedsejere for at høre hvorvidt gravstedet ønskes omlagt iht. udviklingsplanen.

Efterspørgslen efter traditionelle kistegravsteder er i dag lavere end før. De fleste vælger desuden at kremeres og vælger derfor et lille urnegravsted, plade i plæne eller en anonym gravplads. Andre ønsker mere naturprægede og 'vilde' gravsteder. Derfor sker der forandringer på kirkegården og områder kan udfases eller omlægges.

Viborgvejens kirkegårde har forskellige gravstedstyper. Her findes alt fra gamle traditionelle hæk- og familiegravsteder til nyere små urnegravsteder og skovafdeling og fællesbeplantede gravsteder. Viborgvejens kirkegårde tilbyder altså allerede nu forskellige muligheder for gravsteder.

Målsætninger

Fremtidens behov for kiste- og urnegravsteder og deres fordeling på forskellige gravstedstyper er dog svære at forudsige. Derfor bør en udviklingsplanen have en indbygget fleksibilitet. Det er vigtigt, at kirkegården ikke kommer til at fremstå tom, men frodig og levende på trods af at der delvist kan være lavere udnyttelse af nogle gravstedstyper.

Behovet for antal gravsteder beregnes ud fra statistik for befolkningen, antallet af begravede og urnenedsatte set historisk, fredningsperiode og omsætningshastighed samt i forhold til de generelle udviklingstendenser for fremtiden.

Udviklingsplanen skal også tage højde for, at bevaringsværdige elementer og karakteristika fastholdes. Det skal tages hensyn til omfang af gravsteder, gravminder og evt. andre elementer der skal bevares og hvordan dette skal udformes.

Udviklingsplanen beskriver fremtidig placering af aktive grave. Planen skal også vise hvad der skal bevares og hvad der kan fornyes og forbedres så kirkegården bibeholdes grøn og frodig og stemningsfuld.

Generelt er det hensigten at udviklingsplanen skal styrke kirkegården så at den forbliver attraktiv både for sørgende og almindelige besøgende og at den samtidig har et varieret udbud af forskellige gravstedstyper.

Ovenstående danner sammen med de naturgivne betingelser ('stedets ånd', vind- og jordbundsforhold) udgangspunkt for arbejdet med udviklingsplanen og er søgt indarbejdet i planen mest muligt.

Generelle tendenser på kirkegårdene

Generelt er tendensen til ønsket til det sidste hvilested, at individuelle muligheder er mere og mere efterspurgt. Der er to retninger for dette ønske.

Den ene er det individuelt beplantede gravsted, hvor man selv må bestemme indretningen uden for mange restriktioner på gravstedet.

Gravstedet indrettes meget individuelt eller det bliver indrettet 'som vi kender det' med grus, mindsten og et par buske. Der vælges sommerblomster, grandækning og/eller pleje efter nærmere aftaler eller man plejer selv sit gravsted. Der sættes buketter, kranse og lignende på gravstedet løbende.

De mest populære af disse afdelinger er steder der har en smuk beplantning og en rumlig identitet. Steder der føles rare at være i vælges frem for mørke eller slidte områder. Gravstedets placering i forhold til kirken kan også have indflydelse på valget af gravsted. Der ønskes oftere gravsteder syd eller øst og vest for kirkebygningen. Nordsiden kan virke for skyggefuld.

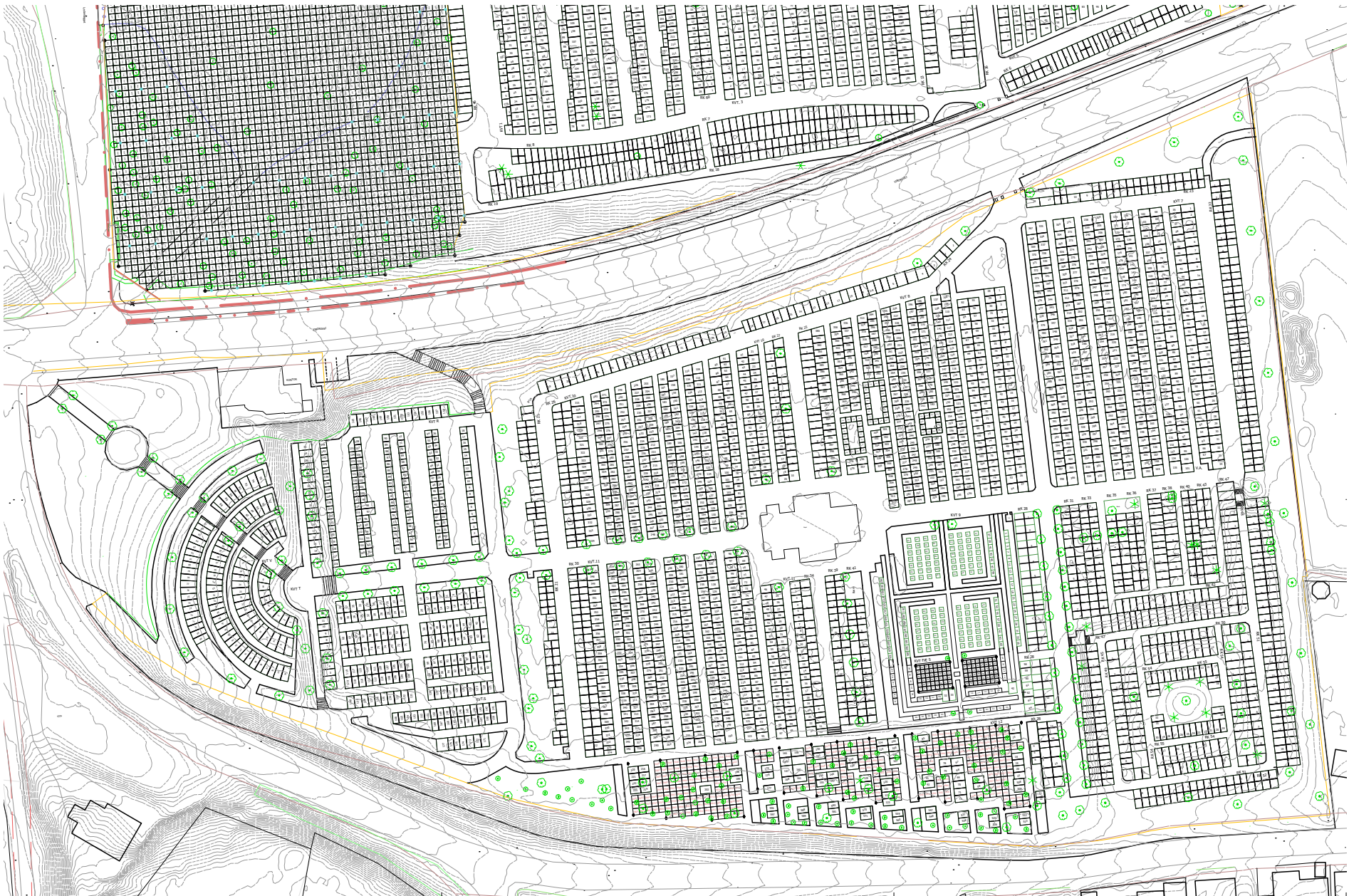
Den anden retning, som ses i stor stil, er ønsket om 'tilbage til naturen' gravstedet. Man ønsker at ligge et smukt sted med relation til landskabet/naturen og til det menneske man har været. Det kan være i en skov, i en lund, på en eng, på en hede eller andre lignende steder indrettet med naturtemaer.

Tendensen er derudover at der vælges billigere gravsteder – der er ikke så stor interesse for de store traditionelle hækomkransede kistegravsteder, men man ønsker et lille gravsted, der er nemt at overskue og passe. Hvis pasning af gravstedet købes af kirkegården, vælges det også tit for at holde omkostningerne nede. Plænebegravelser, hvor man 'ikke er til besvær'/ikke belaster de efterkommende økonomisk, er også stadig populære om end det ses at når der indrettes f.eks. en skovafdeling på kirkegården, falder antallet af begravelser i plænebegravelserne til fordel for den ny afdeling.

Kirkegårdskort

Gamle og Nordre kirkegård





Kirkegårdens gravstedsstatus



Opgørelse 22_07_27 - Potentielt udlob 2022-2026



Opgørelse 22_07_27 - Potentielt udlob 2027-2031

Nordre kirkegård



Opgørelse 22_07_27 - Ledige gravsteder



Opgørelse 22_07_27 - Gravsteder

Kirkegårdens gravstedsstatus



Opgørelse 22_07_27 - Potentielt udløb 2022-2026



Opgørelse 22_07_27 - Potentielt udløb 2027-2031

Gamle kirkegård

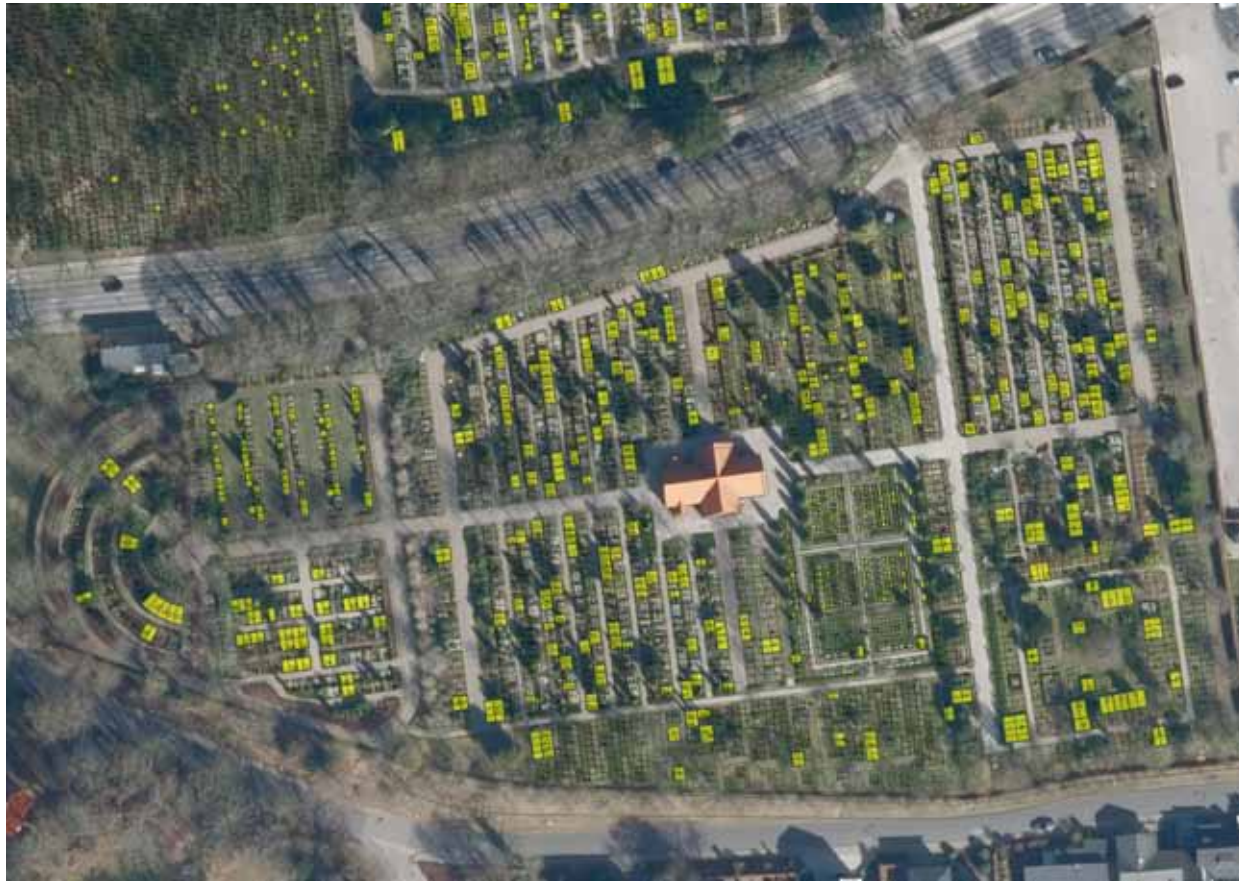


Opgørelse 22_07_27 - Ledige gravsteder



Opgørelse 22_07_27 - Bevaringsværdige gravsteder

Kirkegårdens gravstedsstatus



Opgørelse 22_07_27 - Potentielt udløb 2022-2026

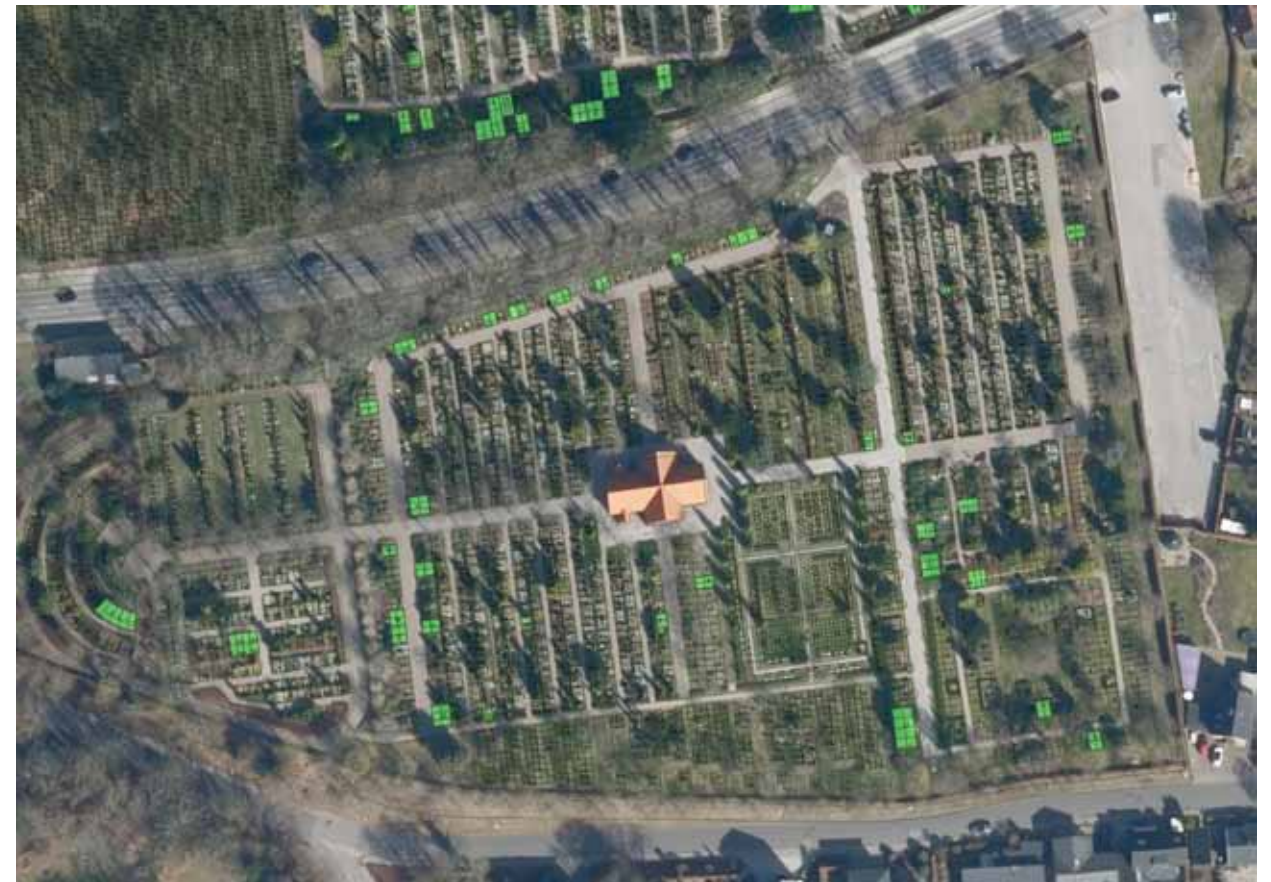


Opgørelse 22_07_27 - Potentielt udløb 2027-2031

Søndre kirkegård



Opgørelse 22_07_27 - Ledige gravsteder



Opgørelse 22_07_27 - Bevaringsværdige gravsteder

Behov

Behovsberegning, Holstebro, Nørrelands og Mejdal sogne. Statistisk grundlag.

Sognets/distriktets befolkningstal:	1. januar 2022.	23.517	indbyggere
Gennemsnitligt antal dødsfald pr. år:	<div>Befolkningstal 2030 = 34876</div> <div>Gennemsnitslig levealder 85</div>		
= Beregnet gennemsnittlig årlig dødsfald	277 stk		
Beregnet antal ved landsgennemsnittlig dødsrate 1 %	235 stk		
Beregnet antal døde på grundlag af statistik.dk 2015-21	246 stk		
Regstr. i 2021 iht. sogn.dk	291 stk		
Grundlag for denne beregning	246 stk		
Befolkningsfremskrivning	frem mod 2045 på grundlag af statistik bagud		I kommunen
i sognet var der fra 2010-22	48%		-0,01%
Gennemsnitsalder I befolkningen	Sogn 39,3	Kommunen 42,3	Landsplan 42,2
gennemsnitsalder			
Aldersfordeling			
Andel af over 70 år i sognet er steget fra	7% til	12% fra 2010-22.	
I sognet forventes også en ældrende befolkning og dermed flere dødsfald			
Der forventes samtidig en stigende levealder som trækker i modsat retning			
Begravelsesform:	i gennemsnit	2021	
Kistebegravelser % i forhold til gennemsnit	21,4% =	52,7 stk i gennemsnit pr. år	17,7%
Urnebegravelser % i forhold til gennemsnit	62,1% =	153,0 stk i gennemsnit pr. år	68,2%
Anonyme, Urnebegravelser % i forhold til gennemsnit	16,4% =	40,5 stk i gennemsnit pr. år	14,1%
Tendensen for fordeling mellem kiste- og urnebegravelser er at er stigende urner, derfor kan der være større behov for urnegrave end beregnet.			
Derfor er der vist beregninger for både gennemsnitstal fra kirkegårdens statistik og for landsgennemsnittet vest for storebælt.			
Fredningsperiodens længde:	20 År		
Kistegrave:	10 År		
Urnegrave:			
Vurderet tillæg for forlængelser udlæg af dobbeltgravsteder, og reserve med fradrag for begravelser i eksisterende gravsted:			
	vurderet omløbstid i alt		
Tillæg for kistegrave:	36 År +	80%	
Tillæg for urnegrave:	20 År +	100%	
Beregningsprincip:			
Antal pr. år x fredningsperiodens længde + tillæg = samlet behov.			
(Det beregnede behov er gennemsnit ved jævn aldersfordeling og stabil fordeling på de forskellige begravelsesformer).			
BEHOV			
Kistegrave:	52,7 x	20 år +	80% = 1897
Urnegrave: (med plads til 2-4 urner)	153,0 x	10 år +	100% = 3059
Hvoraf i anonym fællesgrav for urner	40,5	10 år +	405
Der regnes med at i 80% af urnegravene nedsættes 2 urner			=> 1836
I Alt:			i alt 4137

Behov

Har i dag:	
Viborgvejens kirkegård	ca. 10.000 gravpladser
Egekirkegården	ca. 4.000 gravsteder (+ muslimske og eng) (= ca. 8.000 gravpladser)
Iht. opgørelse per sogn, er der brug for:	
Nørrelands sogn	ca. 1.400 pladser (1.366)
Holstebro sogn	ca. 2.600 pladser (2.567)
Mejdal sogn	ca. 250 pladser (204)
I alt	ca. 4.250 pladser (4.137)
Iht. opgørelse per kirkegård, er der brug for:	
Viborgvejens kirkegårde	ca. 3.000 pladser (2.945)
Egekrirkegården	ca. 1.600 pladser (1.536)
I alt	ca. 4.600 pladser (4.481)
Viborgvejens antal reduceres til	ca. 3.100 pladser
Egekirkegårdens antal kan nedjusteres	ca. 1.700 gravpladser
I alt	ca. 4.800 pladser
Begge steder er der være stor overkapacitet, som kan udtages af brug.	

Behovsberegning, Holstebro kirkegårde. Kirkegårdenes opgørelse som grundlag.

Gennemsnit iht kirkegårdens statistik (2009-2021)	267	stk
Begravelsesform:		
Kistebegravelser % i forhold til gennemsnit	21,4% =	57,1 stk i gennemsnit pr. år
Urnebegravelser % i forhold til gennemsnit	62,1% =	165,7 stk i gennemsnit pr. år
Anonyme, Urnebegravelser % i forhold til gennemsnit	16,4% =	43,8 stk i gennemsnit pr. år
Tendensen for fordeling mellem kiste- og urnebegravelser er at er stigende urner, derfor kan der være større behov for urnegrave end beregnet.		
Derfor er der vist beregninger for både gennemsnitstal fra kirkegårdens statistik og for landsgennemsnittet vest for storebælt.		
Fredningsperiodens længde:		
Kistegrave:	20 År	
Urnegrave:	10 År	
Vurderet tillæg for forlængelser udlæg af dobbeltgravsteder, og reserve med fradrag for begravelser i eksisterende gravsted:		
	vurderet omløbstid i alt	
Tillæg for kistegrave:	36 År +	80%
Tillæg for urnegrave:	20 År +	100%
Beregningsprincip:		
Antal pr. år x fredningsperiodens længde + tillæg = samlet behov.		
(Det beregnede behov er gennemsnit ved jævn aldersfordeling og stabil fordeling på de forskellige begravelsesformer).		
BEHOV		kg
Kistegrave:	57,1 x	20 år + 80% = 2055
Urnegrave: (med plads til 2-4 urner)	165,7 x	10 år + 100% = 3314
Hvoraf i anonym fællesgrav for urner	43,8	10 år + 438
Der regnes med at i 80% af urnegravene nedsættes 2 urner		=> 1988
I Alt:		i alt 4482

Plan for udvikling



Udviklingsplan overordnet skitse Skala 1:2000 (ved print i A4)

Struktur og ramme

Ramme

Idet kirkegården har god plads iht. behovsberegningerne inddrages alle kanter til en grøn og frodig rammebeplantning. Samtidig bibeholdes de strukturelle akser og stier der deler afdelingerne op på en tydelig og overskuelig måde. Indenfor kvarterne kan der derefter indrettes gravstedsrum alt efter ønsker og behov.

Ydermere tages kvarter 7 og rækkerne vest for tværaksen på søndre kirkegråd ud som aktivt begravesområde. Ligeledes kan kvarterne B, C, D og E undlades som aktive gravstedsareal.

Strukturdannende beplantning, alléer

Den nord-sydgående akse der forbinder den nordlige del over Viborgvej med den søndre del af kirkegården skal understreges med allétræer. Der plantes lind der opstammes til 3,5m højde eller søjleeg. Især træerne ved nord-sydaksen på Søndre bør udskiftes. I forbindelse med alléerne kan der etableres fodposer i græs eller en buskbeplantning, fx taks som på nordre eller de kan stå frit i græsset.

Strukturdannende beplantning, rammebeplantninger

Rundt hele kirkegården implementeres og udvides den eksisterende randbeplantning bestående af fritvoksende større træer med en bund af blandede buske og stauder/staudegræsser med stor variation over året og mht. blad og blomsterfarver. Der tages hensyn til lys- og vind- og jordbundsforhold ved valg af beplantning. Der plantes arter/sorter i større grupper der skaber ro i beplantningen. Der skal sigtes på at arealerne dækker bunden således de kan plejes som krat/skov og bunddækkende buske/stauder der frigiver plads til større plejeniveau på aktive gravstedsområder. Flis/champost kan især i etableringsperioden lette arbejdsindsatsen.



Klippede, stramme rammebeplantninger ved axerne, højde ca 80-100cccm.

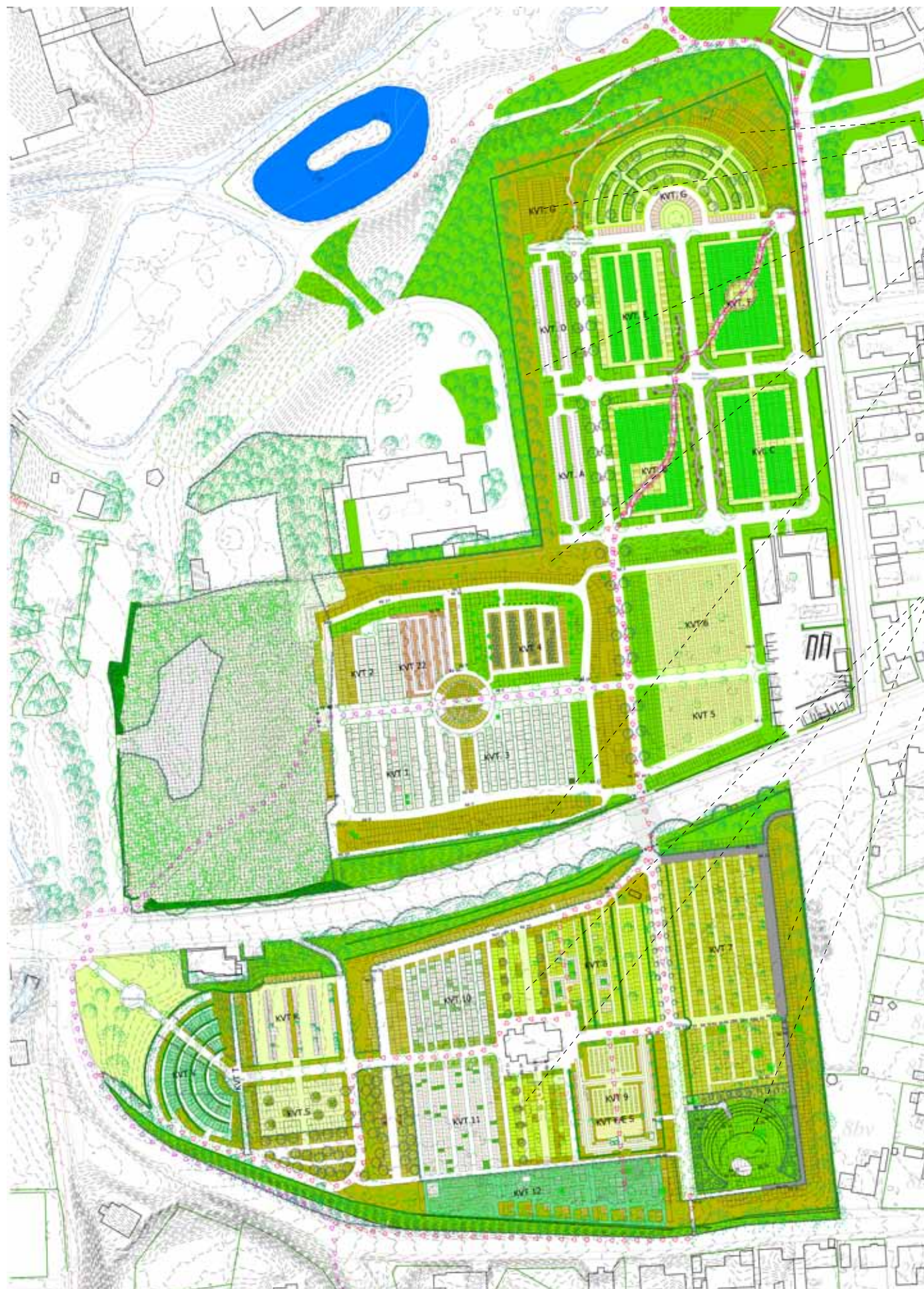


Fritvoksende rammebeplantning i kanter.

Belysning

Det skal være trygt at færdes på kirkegården, men lys skal bruges med varsomhed. Det må gerne invitere indenfor, markere særlige steder, men i øvrigt fungere som ledelys på hovedfærdselsårene, fx. langs aksene, med lave master eller pullerter og nedadrettet lys der ikke blænder.

Plan for udvikling



Udviklingsplan Skala 1:2000 (ved print i A4)

Struktur og ramme

På Nordre og gamle kirkegård

Rækker 1,2,3,4,5,6,7,8,9,10,11,13,14,15,17,18,19,44,46,60–
gravsteder nedlægges alt efter hjemfald og indgår i rammebeplantningerne.

På Søndre kirkegård

Rk. 21, 22, 23, 24, 26, 28, 30, 42, 47:nr1-7, 48, 51, 52 Ny ramme
Nye ramme beplantes med dækkende stauder, studegræsser og buske tilføjet solitærtræer med mellemrum.

Rk. 45, 49, 50, 54, 55, ny amfi
Rumdannende beplantning med træer omkranser en rund plads der formes til en amfi med 5 niveauer.

Rk. 34, 39, 41: ny nordsyd akse mod kapel sydside. Gravsteder sløjfes og arealet udlægges som plæne til ophold mv. ved fx hand-
ligner i kapellet. Der etableres lege-/opholdsplads.

Rk. 25, 27: ny nordsyd akse mod kapel nordside
Der plantes to rækker træer at supplere eksisterende. Gravsteder sløjfes og arealet udlægges som plæne.

Lapedarier

Udløbne gravsten der er bevaringsværdige opstilles andet sted end det oprindelige på kirkegården, gerne i forbindelse med ram-
mebeplantninger.



Lapedarium indrettet med bl.a. lyng og rhododendron.

Plan for udvikling



Lege- og opholdsplads

Fantasifuld leg

Plænen syd for kapellet indrettes med muligheder til rekreation, leg og ophold.

'Legeredskabene' består af en hæklabyrinth, sten, stolper og stammer i jorden der inviterer til alternativ leg og som kan bruges på mange måder og samtidig gør at 'legepladsen' ikke virker anmassende på kirkegården, men en del af kompositionen af hække og rumdannelser.



Stammeleg/ophold

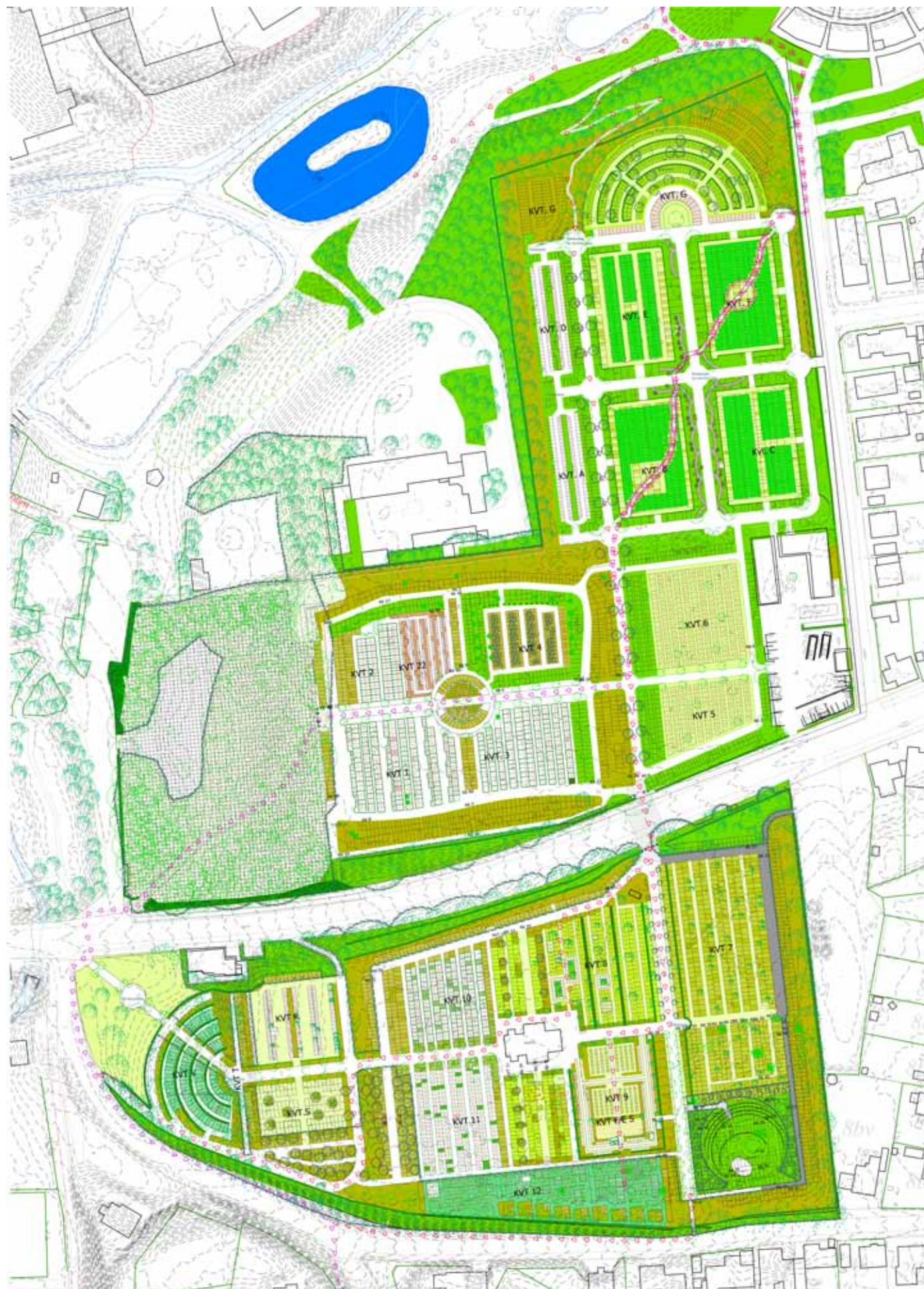


Labyrint



Bænkeplads

Plan for udvikling



Udviklingsplan Skala 1:2000 (ved print i A4)

Hjertesti og ny indgang

Hjertesti

Kirkegården gøres til en del af 'Hjertestien' i området. På nordre kirkegård tilføjes en diagonalsti der leder besøgende igennem kirkegården og der åbnes for udgang mod nordøst.

Der kan også arbejdes med en gennemføring over kv. G og ned over den skovklædte skråning. Det kræver et særskildt projekt og ansøgningsarbejde.

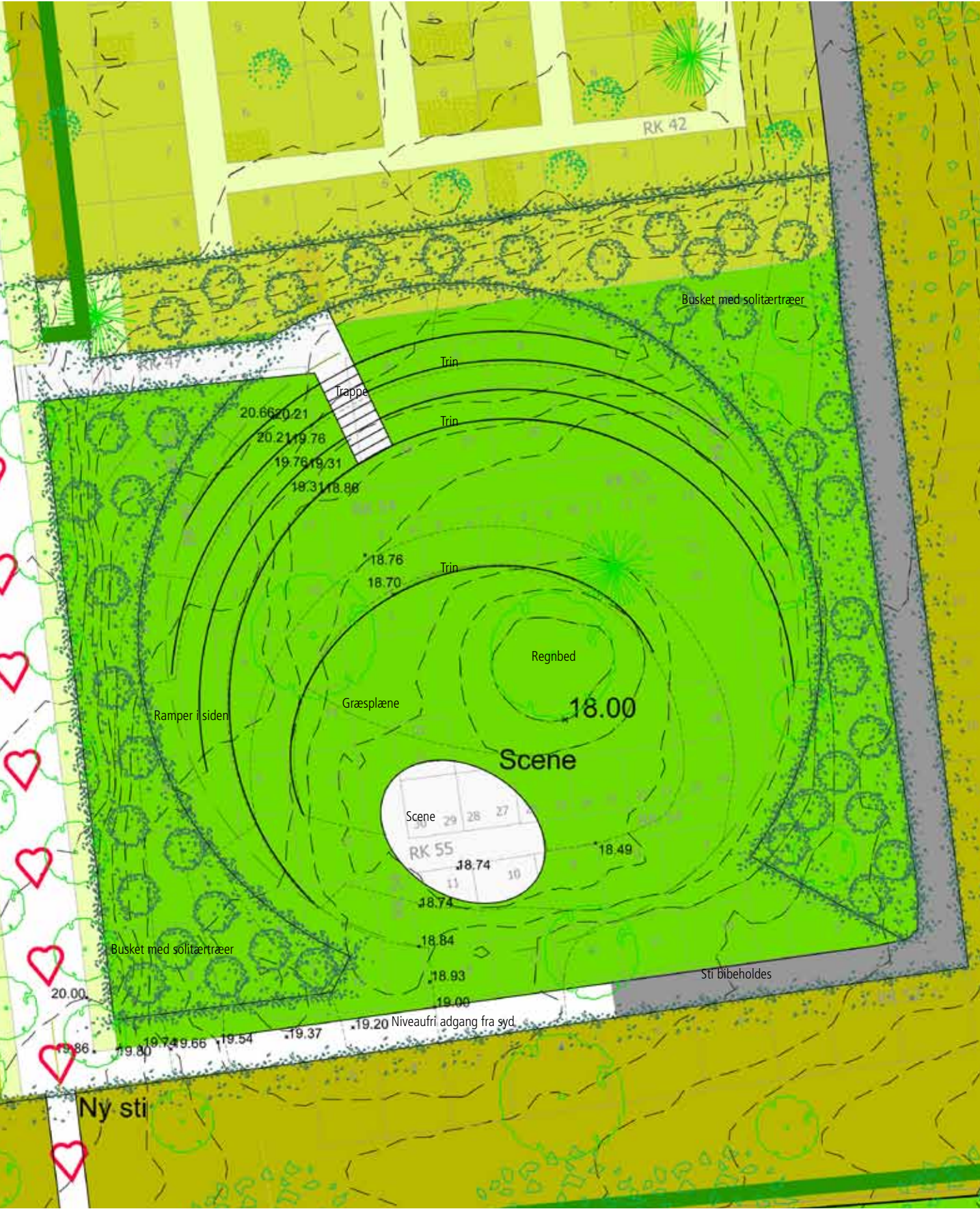
Mod syd åbnes også en indgang fra Hulvejen, ud for aksen i kvarter 9, hvor skulpturen står som midtpunkt. Således skabes også adgang fra syd til amfiscenen. Adgangen sker ad en ny trappe der etableres i skråningen mod Hulvejen.

Markeres med små glaserede keramikhjerter eller lignende der ligger i belægningen.

Markeringer i belægningen kan gøres på mange måder, mere eller mindre permanent.



Plan for udvikling



Amfi

Amfi

Ved at udnytte eksisterende skålformede terræn området med rækkerne 45-55 etableres her en amfiområde til større samlinger som fx. udegudstjenste eller koncerter. Rumdannende beplantning med træer omkranser en rund plads der formes til en amfi med 5 niveauer a'45 cm trin. I amfien anlægges en trappe fra nordvestlig sti, i øvrigt færdes der på græs men langs lysningens bagkant er hældningen tilgængelig for de fleste. Scenen placeres assymetrisk med tilknytning ti adgangssten. Udføres af pæle der stikkes tæt i jorden med græs/minikløverfuge. Dermed kan det laveste punkt bevares og fungere som regnbed hvor regnvand kan nedsive på stedet.



Busketrammereferencer for oven, regnbed i modten



Scene



Amfireference



Plan for udvikling



Gamle



- Gammel kirkegård
- o Kvarter N-Skov
- o Kvarter 01
- o Kvarter 02
- o Kvarter 22
- o Kvarter 03
- o Kvarter 04
- o Kvarter 05
- o Kvarter 06
- o Tyskergrave
- o Fællesplæne

- o Rækker 1, 2, 3, 4,
- 5, 6, 7, 8, 9, 10, 11,
- 13, 14, 15, 16, 17,
- 18, 19, 44, 46, 60



Udviklingsplan Skala 1:800 (ved print i A4)

Plan for udvikling

kvt.-01 og 03

Bibeholdes.

Gravsteder:
Kiste og urnegrave uden afgrænsning mellem gravene. Hver anden række består af fællesbeplantning med træer og blomstrende buske. Opretstående mindesten eller plade i plænen jf. vedtægter. På eller ved stenen er der muligt at lægge vase, buketter, julekranse m.v.

Restrerende rækker består af traditionelle kistegrave med baghæk der er højere end sidehækkene. Individuelt indrettede. Tomme gravsteder tilplantes med bunddækkende stauder, staudegæsser eller lave buske. Egnede planter bibeholdes på udløbne gravsteder, især hvis de er rumdannende elementer.

Fællesanlæg:
Græsplænen og omgivende beplantning udgør fællesanlægget. Græsplænen er afdelingens gulv, sammen med chaussesstensbelagte stier ind til gravstederne. Fællesbeplantningen har varierende dybde og afgrænses af granitkantsten. Beplantningen støder op ad den anden rækkes klippede buksbomsbaghæk.
Det er vigtigt at opretholde et antal træer der giver loft og højde til afdelingen dog uden at den bliver mørk. Blandingen af mindre løvfældende træer med krone og søjleformede stedsegrønne giver kirkegårds karakter.
Baghækken sammen med træerne deler afdelingen op i mindre rum.
Afdelingen grænser op til stiarealer og arealet er herimod kantet med betonkantsten.
Mod nord er græskanten mod stien en del af alléen langs akse. Træerne har fodpose med jernkant og er opstammede.

kvt.-02

Bibeholdes

Gravsteder:
Traditionelle kistegrave med hæk samt kombigrave med fælles baghæk og individuel indretgning på en del af gravstedet, og med græsplæne foran dette. Gravstedet afgrænses af en række chaussesten. Der kan pyntes med buketter, årtidens blomster og graddækkes.

Fællesanlæg:
Afdelingens bund består af græs samt rammebeplantning i form af hæk/buskebeplantning mod nord og syd. Enkelte solitærtræer. Mod syd støder afdelingen op mod den vest-østvendte akse over Gamle kirkegård.

Mod nordvest støder afdelingen op mod tyskergravene som bibeholdes.

Kombigravsteder bibeholdes.

Gravstederne 1-22 i kv. 02 (trad. Kistegravsteder) nedlægges og indlemmes i randbeplantning sammen med række 17.

Række 1, 2, 7, 8, 9, 10, 11, 17, 18, 19, 13, 16, 14, 15, 44, 46 og 60 udgår og beplantes med frodig stau og buskebeplantning som ramme og rumdannende element.

kvt.-22 (nordre)

Bibeholdes.

Gravsteder:
Græsgrove til urner med fællesbeplantning af Taxus "Media densiformis" uden afgrænsning mellem gravene. Plader i plæne som mindesten. Buketter kan lægges ved gravstedet.

Fællesanlæg:
Græsarealet og omgivende klippet taks beplantning og søjleformet thuja. Græsarealer er brostensbelagte stier.

Gamle



Gammel kirkegård
o Kvater N-Skov
o Kvater 01
o Kvater 02
o Kvater 22
o Kvater 03
o Kvater 04
o Kvater 05
o Kvater 06
o Tyskergrave
o Fællesplæne

o Rækker 1, 2, 3, 4,
5, 6, 7, 8, 9, 10, 11,
13, 14, 15, 16, 17,
18, 19, 44, 46, 60

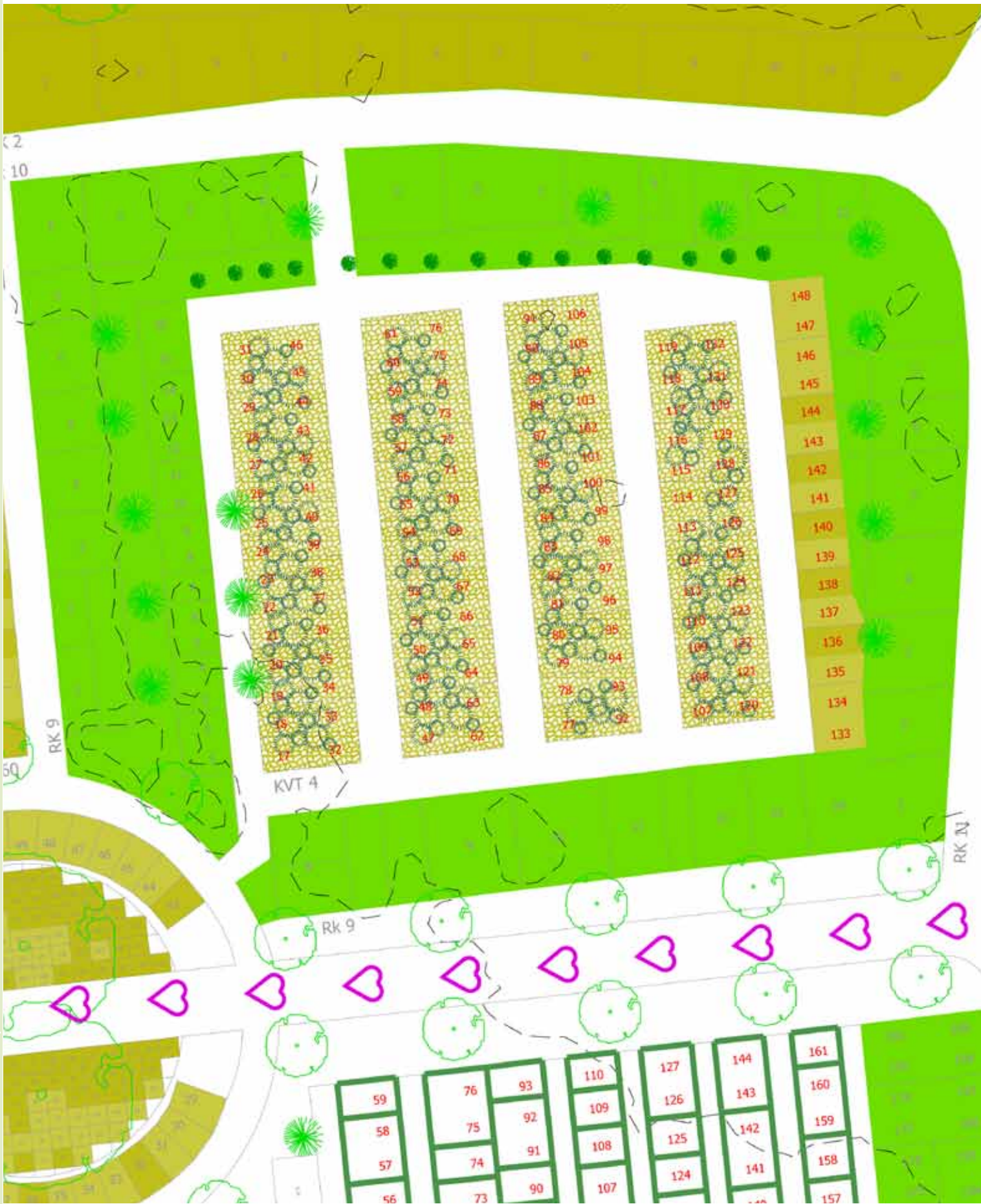


Kvt 1 og 3 er ved at omforandres fra traditionelle grave til fællesbeplantede grave kombineret med plader i plæne. Nydelige chaussestensstier.

Afd. 2 og 22



Plan for udvikling



Gamle



- Gammel kirkegård
- o Kvarter N-Skov
- o Kvarter 01
- o Kvarter 02
- o Kvarter 22
- o Kvarter 03
- o **Kvarter 04**
- o Kvarter 05
- o Kvarter 06
- o Tyskergrave
- o Fællesplæne

- o Rækker 1, 2, **3, 4,**
- 5, 6, 7, 8, 9, 10, 11,**
- 13, 14, 15, 16, 17,
- 18, 19, 44, 46, 60



Kig ind over kv 4 med traditionele hækgravsteder.

kv.-04

Gravsteder
Række 3, 4, 5 og 6 udgår og beplantes med frodig staude og buskbeplantning som ramme og rumdannende element.

Traditionelle kistegrave med hæk
Fællesanlæg
Afdelingens bund består af grusstier. Mod vest og øst afslyttes rummet af en række nåletræer i kombination med hæk. Mod syd støder afdelingen op mod den vest-østvendte akse over 'gamle kirkegård' hvor foran aksens solitærtræer står nogle store busketter. Få solitærtræer på 'fladen'. En række søjlettaks mod nord.

Gravstederne 1-16 og 133-148 udgår og omlægges til en del af rammebeplantningen med rk. 9, 10 og 11.
De traditionelle grave tilplantes med dværgfyr og lave stauder som fællesanlæg, suppleret af enkelte solitærtræer, der vælges gerne et lille træ med flot bark. Området kan bruges til urner, sten foran i bedet. Alle bede kantes.

Referencebillede nyindretning



Plan for udvikling

kvt.-04

Bjergfyrlandskab – de nye urteagtige skud brækkes ca. 1. juni, derefter kommer der erstatningskud, som gør buskene tætte. Foto: Jens Thejsen

Bjergfyr

Pinus mugo. Ynder ikke for tung jord. Formes til puder, ved at tidligt komme i gang med at knække »lysene« i begyndelsen af juni. Fra hvert af de knækkede lys vil der komme erstatningsskud, som gør kronen mere fyldig. Metoden benyttes hvert år.



Gamle



Gammel kirkegård
o Kvater N-Skov
o Kvater 01
o Kvater 02
o Kvater 22
o Kvater 03
o **Kvater 04**
o Kvater 05
o Kvater 06
o Tyskergrave
o Fællesplæne

o Rækker 1, 2, 3, 4,
5, 6, 7, 8, 9, 10, 11,
13, 14, 15, 16, 17,
18, 19, 44, 46, 60

Planteforslag, overstandere, træer med karakter:

Koreakornel

Et lille træ med klassiske efterårsfarver, Koreakornel bruges ofte som det blomstrende alternativ til japansk løn, og den har en helt særlig elegant grenbygning.

Koreakornel er relativt sart de første 4-5 år, men derefter er den meget hårdfør og helt etableret. Den er kendetegnet ved at være bred og ofte flerstammet og naturligvis ved de fine, hvide blomster, der springer ud mellem juni og juli.

Forventet højde på mellem 4 og 6 meter.

Optimale vilkår er en plads med sol eller let skygge, lunt og ikke for meget vind

Frugten kan spises, men den smager ikke af noget særligt.



Kobberbirk

Kobberbirk, Betula albosinensis var. septentrionalis, er et usædvanlig smukt, ofte flerstammet, træ. Det bliver op til 10 meter højt. Barken er smukt kobberød til brunrød med afskallende barkflager, og det er de egenskaber, der gør, at den plantes i haverne. På en vinterdag med sol står stamme og grene som i flammer, når lyset skinner gennem barkskallerne. Træet ynder et beskyttet sted uden for meget vind.



Papirbirk

Papirbirken, Betula papyrifera, er hjemmehørende i Nordamerika og Canada, hvor den bliver op til 40 meter høj. Her i Danmark når den en højde på omkring 20 meter.

Stammen er kort og bred, og farven changerer fra hvidlig med et orange eller brunrød skær til helt renhvide typer. Navnet papirbirk kommer af, at barken skaller papiragtigt af.



Tibetansk kirsebær, Prunus serrula

Lille, ofte flerstammet, træ med bred krone. Små hvide blomster i april-maj. Løvet får gule høstfarver. Barken er mahognibrun og skinnende og ruller af i papiragtige strimler.

Tibetansk kirsebær, Prunus serrula, har en blank bark der ruller af i papirstynde ruller. Størrelse: 5-7 meter

Vokseplads: Sol-halvskygge i en fugtighedsbevarende og næringsrig jord.



Plan for udvikling

kvt.-05

Bibeholdes.

Gravsteder:

Kistegrave i græs med plade eller natursten uden afgrænsning mellem gravene, med mulighed for lille chaussestens/stålkantet bed med små buske eller træer ved mindestenen.

Det opfodres til at opretstående gravsten kan stå selv uden bagstøtte og ikke have en "bagside" da stenen også opleves bagfra da gravstedet ikke har baghæk.

Fællesanlæg:

Afdelingen består af en mod stiarealerne brostenskantet græsplæne. På plænen står rester af gravstedsbeplantning i form af Thuja og lignende samt solitære træer.

Nordsiden er en del af alléen i den vest-øst-liggende akse. Langs de andre sider en række med stynede avnbøg. Disse er ikke nødvendige for afdelingens helhed.

Stien vest for afdelingen udgør dog kirkegårdens nord-syd-gående akse. Her erstattes avnbøg med en ny række allétræer understreger denne akse.

Samtidig beplantes kanten med buske således at stien opleves mere symmetrisk i sammenhæng med beplantningen i modstående side række nr.13, 14, 15 og 16.

kvt.-06

Bibeholdes.

Som kv. -05 overfor, dog er det sydsiden der er en del af alléen.

Fællesplæne

Gravsted:

Nedlagt

Fællesanlæg:

Græsplæne som gulv med træer og hække.

Idag som helhed en del af rammebeplantningerne.



Små bede ved grave, mindesten skal kunne stå selv uden bagstøtte. (ikke som på billede)



Bede anlægges med stålkant



Mindeplæne langs aksen

Gamle



Gammel kirkegård

o Kvater N-Skov

o Kvater 01

o Kvater 02

o Kvater 22

o Kvater 03

o Kvater 04

o Kvater 05

o Kvater 06

o Tyskergrave

o Fællesplæne

o Rækker 1, 2, 3, 4,

5, 6, 7, 8, 9, 10, 11,

13, 14, 15, 16, 17,

18, 19, 44, 46, 60

kvt.-N-Skov

Bibeholdes.

Gravsted:

Skovbegravelse

Gravsted i skovbund, Se i øvrigt vedtægterne.

Fællesanlæg:

bibeholdes som skovbegravelse – nye gravsteder bør dog ikke udtages nærmere et aktiv gravsted (kan være flere nr.) end to nummre mellem sig, for at skovbunden ikke opleves som tætbelagt. Nr. med træer eller på stier sælges naturligtvis ikke.



Skovafdeling på nordre, mod vest. Kvater N-Skov



Små urnegravsteder og plænen med plader

Tomt gravsted beplantning med kæmpestenbræk



Traditionelle hækgravsteder: (alle afdelinger)

Gravstedet:

Gravstederne indhegnes med levende hegn, og indrettes efter individuelt ønske. Gravminder stilles i princippet med gravmindernes forside mod øst. Gravstedet kan vedligeholdes privat eller af kirkegården.

Beplantning på gravstedet bevares også efter udløb når det har æstetisk værdi for kirkegården. Beplantning til ulempe kan forlanges beskåret eller fjernet.

Egnede planter bibeholdes på udløbne gravsteder, især hvis de er rumdannende elementer.

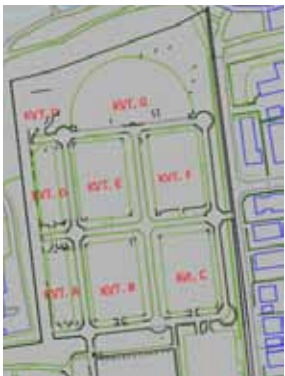
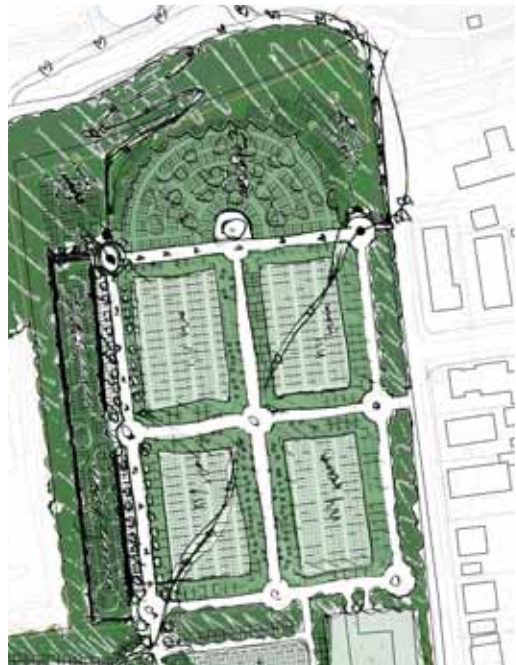
Tomme gravsteder tilstræbes beplantet for at undgå store arealer med ral, øge frodigheden og samtidig mindske vedligeholdelsen. Tomme gravsteder tilplantes med bunddækkende stauder og løg, staudegræsser eller lave buske, gerne med vintergrønne stauder som fx Bergenia cordifolia, kæmpestenbræk.

Plan for udvikling



Udviklingsplan Skala 1:800 (ved print i A4)

Nordre



- Nordre Kirkegård
 - o Kvarter OA
 - o Kvarter OB
 - o Kvarter OC
 - o Kvarter OD
 - o Kvarter OE
 - o Kvarter OF
 - o Kvarter OG
 - o Oasen



Staudegræsbeplantninger udvides som en del af rammen



Dronningebusk kan også fungere som ramme



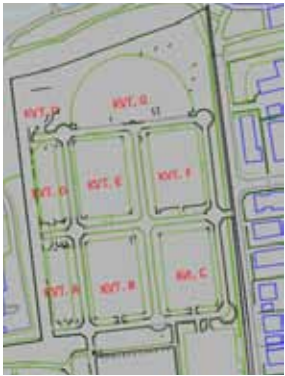
Bænkepladser etableres flere steder.

Plan for udvikling



Udviklingsplan Skala 1:500 (ved print i A4)

Nordre



- Nordre Kirkegård
- o Kvarter OA
- o Kvarter OB
- o Kvarter OC
- o Kvarter OD
- o Kvarter OE
- o Kvarter OF
- o Kvarter OG
- o Oasen

Oasen

Gravstedet:
 Urne grave med fællesbeplantning uden afgrænsning mellem gravene. Gravsten iht. Vedtægterne.
 Der må ikke anbringes pyntegenstande på gravstedet.
 Vaser tilladt. Vinterdekorationer og grandækning må ikke placeres oven på eksisterende planter. Se i øvrigt vedtægterne.

Fællesanlæg:
 Beplantning og anlæg er fælles for gravstederne og består af stauder, græsser og stedsegrønne planter som fladebeplantning.

Skal udvides til at omfatte randbeplantning i korsaksen for kv. B, C, E og F, således at Oasen kommer til at udgøre et kors midt mellem disse kvarter. Der etableres stenmelsbelagte stier med naturstens-/brostenskant alt efter behov for gravsteder, i mellemtiden står græs-og staudefbeplantning i hele arealet.
 Der bibeholdes træer i denne randbeplantning.
 Som ryg mod ovennævnte kvarter står en bøgehæk.



Staudefgræsbeplantninger



Pladsdannelse

Plan for udvikling



Udviklingsplan Skala 1:500 (ved print i A4)

Nordre

Kvt.G

Gravsteder:

Idag er området udlagt med traditionelle kistgrave med hæk i halvcirkelformede hække.

Nr. 238- 295, 296-319 og 320-361 samt 370-390 udgår og omlægges til en frugtland med æbler.

Når der plantes æbler til en lund skal der vælges sorter der er podet på stærktvoksende grundstammer, således at det bliver store smukke æbletræer. Her er udbyttet og tilgængeligheden til æbler i træets top underordnet, men der prioriteres størrelse og at der skal dannes kroner på træerne som loft. Så snart et gravsted er ledigt plantes et æbletræ og bunden udsås med staudegræsblanding.

På sigt kan stier omlægges til klippede græssstier.

De buede bøge hække bevares – ud mod kanterne fjernes de ad år. Baghækkene i området bibeholdes ligeledes som rumdannende element. De danner en lille labyrint mellem bøgehækkene hvor æbletræerne danner loftet.

Gravsteder bibeholdes eller omlægges til græsklædte gravsteder med eller uden mindesten. Hvis der anbringes sten, skal den tage hensyn til staudegræssernes højde mht. inskriptionen (stele). Alternativt kan et fællesmonument designes og anbringes i det centrale rum.

I det centrale område for enden af nord-sydaksen (gravsteder 370-390) omdannes gravsteder til steppebeplantning. Hækken bibeholdes som ryg til græsplæne med solitærtræet i midten.

Mod vest kan sti akse forlænges mod nord og gå over i en skovsti ned over skråningen og ned til Anlægget.



Nordre Kirkegård
o Kvarter OA
o Kvarter OB
o Kvarter OC
o Kvarter OD
o Kvarter OE
o Kvarter OF
o Kvarter OG
o Oasen



Kig ind over Kvt. G



sti



Bænkeplads

Plan for udvikling

Kvt. A

Gravsteder:

Lille hækomkranset rum med små urnegravsteder med kanter af brosten og fælles varieret bagbeplantning. Bagved den vestlige hæk en række kejserbusk som giver identitet til afdelingen, bibeholdes og foryngres løbende.

Bibeholdes med små urnegravsteder med fælles bagbeplantning. 121-166 udgår og overgår til rammebeplantning. Resterende halveres til urnegravsteder.

I fællesbeplantningen kan der med fordel plantes mindre blomstrende- og bærbærende træer der danner loft til afdelingen, fx bærmispel og paradisæbler.

Afdelingen bliver på den vis en del af rammebeplantningen.

Ad åre kan denne afdeling evt. udgå hvis Kvt. B, C, E, og F igen indages som gravsteder.



Kvt. A



Kvt. D

Gravsteder:

Lille hækomkranset rum med små urnegravsteder med kanter af brosten og fælles bagbeplantning af klatrehortensia. Bagved den vestlige hæk en række kejserbusk som giver identitet til afdelingen, bibeholdes og foryngres løbende ved beskæring.

Bibeholdes med små urnegravsteder med fælles bagbeplantning. 1-8, 129-166 udgår. Resterende halveres til urnegravsteder.

I fællesbeplantningen kan der med fordel plantes mindre blomstrende- og bærbærende træer der danner loft til afdelingen, fx bærmispel og paradisæbler.

Afdelingen bliver på den vis en del af rammebeplantningen.

Ad åre kan denne afdeling evt. udgå hvis Kvt. B, C, E, og F igen indages som gravsteder.

Bænkepladser holdes frodige og sanselige.



Kig ind over kvt D med små urne-hækgravsteder.



Nordre



Udviklingsplan Skala 1:500 (ved print i A4)



Nordre Kirkegård

- o Kvarter OA
- o Kvarter OB
- o Kvarter OC
- o Kvarter OD
- o Kvarter OE
- o Kvarter OF
- o Kvarter OG
- o Oasen

Plan for udvikling



Udviklingsplan Skala 1:500 (ved print i A4)

Nordre

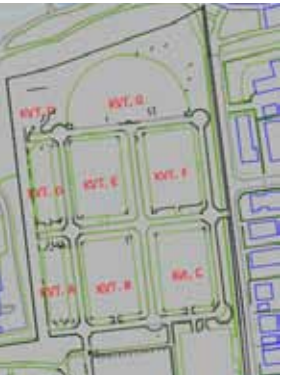
Kvt. B, C, E og F

Fælles
Som udgangspunkt har kirkegården rigeligt med gravsteder, og afdelingerne B,C, E og F behøver ikke indtages som aktive gravpladser, med mindre der ønskes at tilbyde 'vildere' gravsteder.

Gravstedsmodul i områderne tænkes ikke at omlægges men gravsteder kan i så fald sælges hvor det giver mening i forhold til beplantning/ønskes af gravstedssejer.

Området betragtes som busket (fritvoksende buske) med fast ramme (hække og græsstier) og drives ekstensivt:
Dvs græsarealer klippes 2-4 ggr om året, fx i marts, lige før hækkklipping samt inden vinter.

Rabatter klippes langs slyngede sti ca. 0,6-1m bredde. Derudover kan klippende stier supplere adgangsforhold til stadig aktive grave.



- Nordre Kirkegård
- o Kvarter OA
- o Kvarter OB
- o Kvarter OC
- o Kvarter OD
- o Kvarter OE
- o Kvarter OF
- o Kvarter OG
- o Oasen



Plan for udvikling

Den hvide bølge



Med hvidblomstrende træer og buske får man tre fluer med et smæk:

- 1: hjælp til bier og andre insekter med en nødvendig fødekilde efter deres vinterhi.
- 2: noget fantastisk at kigge på ved vejen forbi
- 3: tiltrækker de insekter, som skal bruge nektar

Den hvide bølge forlænges af den lyserøde for et længere blomsterflor.

Referencebilleder: Versailles



Nordre



Nordre Kirkegård
o Kvarter OA
o Kvarter OB
o Kvarter OC
o Kvarter OD
o Kvarter OE
o Kvarter OF
o Kvarter OG
o Oasen

Blomstrende buske, eksempler



Plan for udvikling

Kvt. B

Gravsteder udgår.
Er i dag en traditionel afdeling med hækgrave til kister.

Rammen af bøgehække bibeholdes.
Gravstederne 1-208 bibeholdes men bruges ikke, jmf. overfor.
Øvrige udgår og arealet indrettes i korsaksen efter 'Oasen's principper.
Resterende kanter som en del af rammebeplantning mellem den nyindrettede afdeling og stiarealerne.

Fællesanlæg:
Afdelingens bund består af klippet græs, på nær hjertestien der slynger sig igennem afdelingen. Denne etableres med stenmelsblanding/'slotsgrus' og kantes med bro-/chaussesten.
Afdelingen indrettes med stribes af buske fra 'den hvide bølge'. Dvs. læhegnsbuske og mindre træer der blomstrer fra tidligt forår ind i sommeren, hvorefter sommerblomstrende buske fortsætter at give nektar og pollen til insekter.

Såfremt afdelingen igen bliver taget ibrug til gravpladser tænkes gravsten som plade i plæne (på græsarealer) eller som anonyme gravsteder. Alternativt kan et fællesmonument til nye gravsteder anlægges, placeret ved indgangen fra syd.

Kvt. C

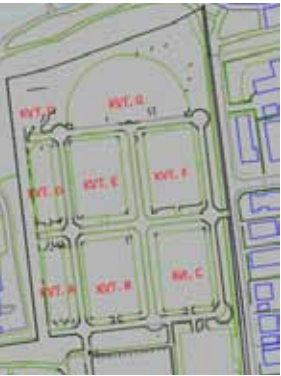
Gravsteder udgår.
Er i dag en traditionel afdeling med hækgrave til kister.

Rammen af bøgehække bibeholdes.
1-238 bibeholdes men bruges ikke, jmf. overfor.
Øvrige udgår og arealet indrettes i korsaksen efter 'Oasen's principper.
Resterende kanter som en del af rammebeplantning mellem den nyindrettede afdeling og stiarealerne.

Fællesanlæg:
Afdelingens bund består af græs.
For at komme igang med forandringen startes der med at plante buske i tomme gravsteder alt efter de hjemfalder i de viste rækker.
Hvor der i fremtiden skal udlægges græs, fjernes evt. hække og der udsås staudegæsblanding (tuedannende græsser) eller lette græsser som 'nøjsom svingelblanding'.
Stier bibeholdes grusede ind til arealer er så få gravsteder tilbage at det giver mening at nedlægge disse. Derefter tilplantes arealet.

Såfremt gravsteder tages i brug, kan der etableres slæde græssstier i anlægget. Et fællesmonument til nye gravsteder placeres ved indgangen fra syd.

Nordre



- Nordre Kirkegård
- o Kvater OA
 - o Kvater OB
 - o Kvater OC
 - o Kvater OD
 - o Kvater OE
 - o Kvater OF
 - o Kvater OG
 - o Oasen

Kvt. E

Gravsteder udgår.
Er i dag en traditionel afdeling med hækgrave til kister.

Rammen af bøgehække bibeholdes.
33-270 bibeholdes men bruges ikke, jmf. overfor. Øvrige udgår og arealet indrettes i korsaksen efter 'Oasen's principper. Resterende kanter som en del af rammebeplantning mellem den nyindrettede afdeling og stiarealerne.

Fællesanlæg:
Afdelingens bund består af græs.
For at komme igang med forandringen startes der med at plante buske i tomme gravsteder alt efter de hjemfalder i de viste rækker.
Hvor der i fremtiden skal udlægges græs, fjernes evt. hække og der udsås staudegæsblanding (tuedannende græsser) eller lette græsser som 'nøjsom svingelblanding'. Stier bibeholdes grusede ind til arealer er så få gravsteder tilbage at det giver mening at nedlægge disse. Derefter tilplantes arealet.

Såfremt gravsteder tages i brug, kan der etableres slæde græssstier i anlægget. Et fællesmonument til nye gravsteder placeres ved indgangen fra syd.

Kvt. F

Gravsteder udgår.
Er i dag en traditionel afdeling med hækgrave til kister.

Rammen af bøgehække bibeholdes.
17-254 bibeholdes men bruges ikke, jmf. overfor. Øvrige udgår og arealet indrettes i korsaksen efter 'Oasen's principper. Resterende kanter som en del af rammebeplantning mellem den nyindrettede afdeling og stiarealerne.

Fællesanlæg:
Afdelingens bund består af klippet græs, på nær hjertestien der slynger sig igennem afdelingen. Denne etableres med stenmelsblanding/'slotsgrus' og kantes med bro-/chaussesten.
Afdelingen indrettes med stribes af buske fra 'den hvide bølge'. Dvs. læhegnsbuske og mindre træer der blomstrer fra tidligt forår ind i sommeren, hvorefter sommerblomstrende buske fortsætter at give nektar og pollen til insekter.

Såfremt afdelingen igen bliver taget ibrug til gravpladser tænkes gravsten som plade i plæne (på græsarealer) eller som anonyme gravsteder. Alternativt kan et fællesmonument til nye gravsteder anlægges, placeret ved indgangen fra syd.

Plan for udvikling

Søndre



Søndre Kirkegård

- o Kvarter 07
- o Kvarter 08
- o Kvarter U8
- o Kvarter 09
- o Kvarter Fællesplæne S
- o Kvarter 11
- o Kvarter 12
- o Fællesplæne
- o Kvarter 0R
- o Kvarter 0S
- o Kvarter T
- o Kvarter V

- o Rækker 21, 22, 23, 24,
- 25, 26, 27, 28, 30, 31,
- 33, 34, 35, 36, 37, 38,
- 39, 40, 41, 42, 43, 45,
- 47, 48, 49, 50, 51, 52,
- 54, 55



Plan for udvikling



Udviklingsplan Skala 1:500 (ved print i A4)

Søndre



- Søndre Kirkegård
- o Kvarter 07
 - o Kvarter 08
 - o Kvarter U8
 - o Kvarter 09
 - o Kvarter Fællesplæne S
 - o Kvarter 11
 - o Kvarter 12
 - o Fællesplæne
 - o Kvarter 0R
 - o Kvarter 0S
 - o Kvarter T
 - o Kvarter V

- o Rækker 21, 22, 23, 24, 25, 26, 27, 28, 30, 31, 33, 34, 35, 36, 37, 38, 39, 40, 41, 42, 43, 45, 47, 48, 49, 50, 51, 52, 54, 55

Kvt. 7

Gravsteder:

Består idag af traditionelle kistegravsteder med hæk.

Bøgehæk afgrænser afdelingen mod den nord-sydgående akse fra indgangen Vestergade.

Gravsteder udgår alt efter hjemfald, og friholdes for gravsteder fremover. Afdelingen overgår til park.

Bunden består af græsplæne med brostenskant mod stiarealer. På plænen plantes blandede mindre løvtræer med blomster og bær, fx mirabel, fuglekirsebær, røn og paradisæble. Eksisterende beplantning udnyttes og integreres i de ny planteøer.

På nuværende tomme gravsteder startes beplantninger der ad åre bliver mere organiske alt efter flere grave hjemfald og udlægges i græsflader at færdes på mellem de amøbe formede beplantninger.

Der placeres bænke på udvalgte steder, fx med god solplet og eller læ, en smuk udsigt osv.

Afdelingens karakter fortsættes i rækkerne Rk. 31, 33, 35, 36, 37, 38, 40, 43, 47:nr8-17 ny park.

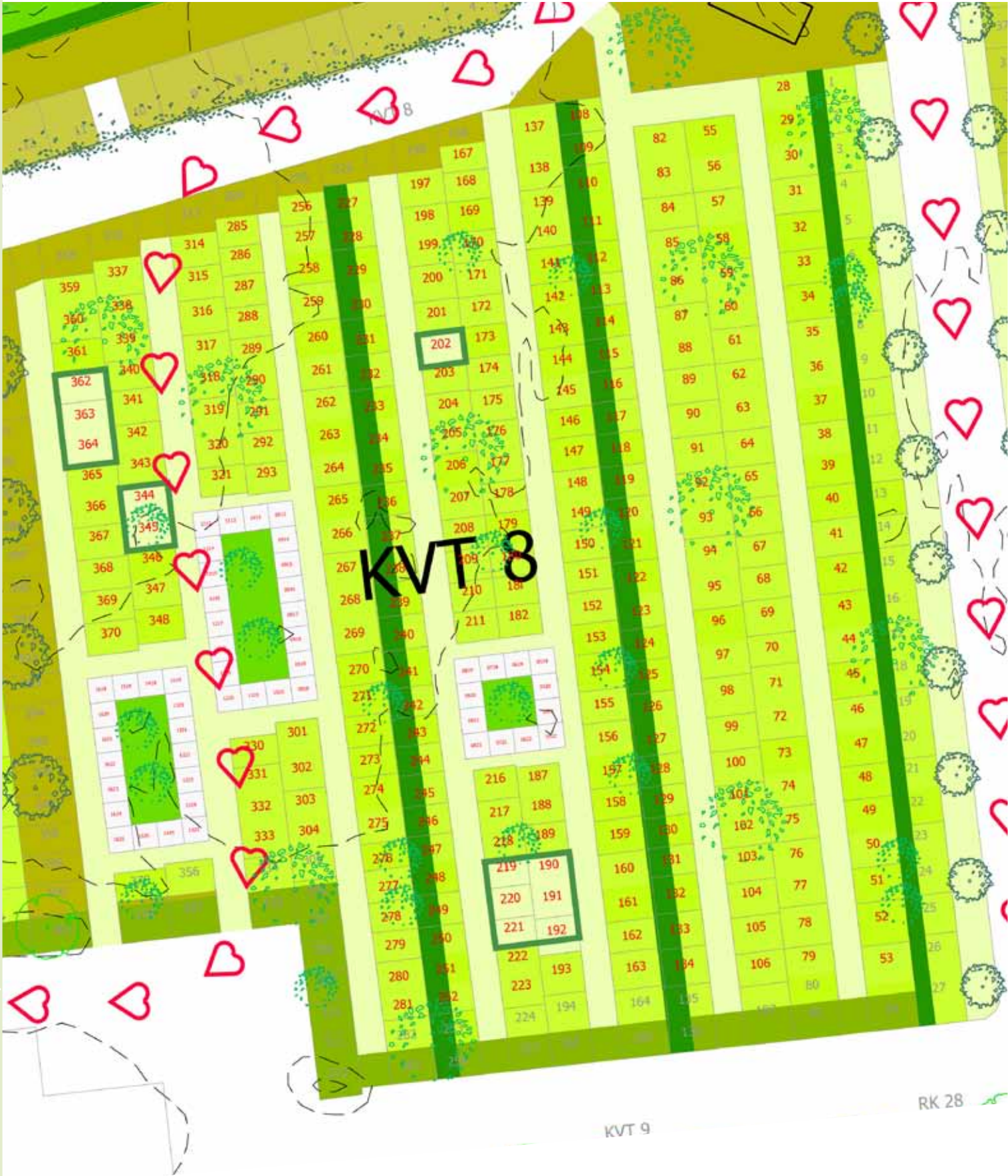
Afdelingen flankeres i vestsiden af den nord-sydgående akse der suppleres med en allé.

Den øst vest gående akse deler områderne op i to men lægges sammen til et grønt tæppe. For østenden af akse etableres en lille skulptur/opholdsplads.

Visualisering bede i parken, kan også indeholde buske, nye og eksisterende.



Plan for udvikling



Planudsnit. Skala 1:250 (ved print i A4)

Søndre



- Søndre Kirkegård
 - o Kvarter 07
 - o Kvarter 08
 - o Kvarter U8
 - o Kvarter 09
 - o Kvarter Fællesplæne S
 - o Kvarter 11
 - o Kvarter 12
 - o Fællesplæne
 - o Kvarter 0R
 - o Kvarter 0S
 - o Kvarter T
 - o Kvarter V

Afdeling kv.-08 og U8 urnegrave

Gravstedet

A.Omdannes iht. opstart på urnegrave med fælles beplantningsø med 1-2 solitærtræer som ryg. Gravstedet afgænses af pigstien. På gravstedet kan gravstenen placeres, beplantningen består af bunddækkende fladebeplantning. Grandækning og plantning af årstidens blomster er muligt. Se i øvrigt vedtægterne.

- B.Græsgrave k/u med baghække af bøg uden afgrænsning mellem gravene, gravstørrelsen er markeret med en brosten.
- 1) Ved bøgehækkens fod tilplantes der med stauder og ved markeringen mellem gravstederne plantes en stedsegrøn plante.
 - 2) Der må udskæres blomsterbed i græsareal af ca. 30 cm. x stenlængde. Heri udplantes årstidens blomster, samt pyntes med gran og/eller mindre krans til jul.

Fællesanlæg

Tomme type A grave holdes beplantet. Hjørnerne markeres med staudegæs og evt. faglebad eller lignende. Type B, indtil de kan omlægges og udlægges i type A/græs.

Afdelingens bund består af græs, kantet af brosten og stål kant. Dette er afdelingens gulv.

Mod øst støder afdelingen op til indgangsstien, hvilken flankeres af allé træer på græsplænen og afdelingen afgrænses af en hæk mod denne.

Mod vest udtages nr. 380-401 som beplantes som ramme. I nordvestlige hjørne, ved indgangen til kirkegården afgrænses afdelingen med frodig beplantning hvori klokkestabel står. Afdelingen kantes af hække/pur mod nord og vest som danner afdelingens rum og grænse mod stierne. Beplantningen udvides alt efter at gravsteder i kanten hjemfalder. Denne er rumdannende og vigtig at bibeholde intakt. Solitærtræer på plænen bibeholdes og der plantes nye alt efter behov. Disse giver højde og loft til afdelingen.

De tværgående hække med type B-grave midt i rummet kan udgå, alt efter at de bliver tomme og dermed giver plads til flere urneøer på plænen.



Plan for udvikling

kvt.-9

Gravsteder:
Bibeholdes.
Urnegrave, plade i plæne og små med baghæk og afgrænsning med chausséen på alle sider.

Fællesanlæg
Græs som bund. Stålkanten mod hækbede.
Hækomkranset.
Chaussestiensstier.



Fællesplæne kiste og urne

Gravsteder
Fællesplæne
Ikke markeret
Bibeholdes. Se i øvrigt vedtægterne.

Fællesanlæg:
Græsplæne som gulv.



Kvt. 10

Gravsteder
Bibeholdes
Trad kistegravsteder med høj baghæk og lavere side- og forhække.
Tomme gravsteder tilplantes.

Fællesanlæg
Ændres i kanter til rammebeplantning i nr. 347-374 sammen med rk 26.
Nr. 1-60 overgår til ny akse *
61-84 plantes med rumdannende pur/fritvoksende buske.
Sidste nr. i alle rækker mod nord, 2 sidste mod syd plantes med rumdannende pur/fritvoksende buske.

Mod syd støder afdelingen op mod alléen med klippet taks bund langs den øst-vestgående akse til kapellet.
Enkelte markante beplantninger fra tidligere gravsteder står bevaret og giver højde til afdelingen. I øvrigt ikke træer i afdelingen. Mod nord kan der etableres bræmme af lav fritvoksende busk som i kv. 8.



Søndre



Søndre Kirkegård
o Kvarter 07
o Kvarter 08
o Kvarter U8
o Kvarter 09
o Kvarter Fællesplæne S
o Kvarter 10
o Kvarter 11
o Kvarter 12
o Fællesplæne
o Kvarter 0R
o Kvarter 0S
o Kvarter T
o Kvarter V

o Rækker 21, 22, 23,
24, 25, 26, 27, 28, 30,
31, 33, 34, 35, 36, 37,
38, 39, 40, 41, 42, 43,
45, 47, 48, 49, 50, 51,
52, 54, 55

Kvt. 11

Gravsteder
Trad kistegravsteder med lave bag-, side- og forhække.
Tomme gravsteder tilplantes.

Fællesanlæg
Ændres i kanter til rammebeplantning i nr. 315-334 sammen med rk 30.
Nr. 1-67 overgår til ny akse **
68-95 plantes med rumdannende pur/fritvoksende buske.
Sidste 2 nr. i alle rækker mod nord plantes med rumdannende pur/fritvoksende buske.

Mod nord støder afdelingen op mod alléen med klippet taks bund langs den øst-vestgående akse til kapellet.
Beplantninger på gravsteder giver lidt højde til afdelingen. I øvrigt ikke træer i afdelingen.
Mod syd kan der etableres bræmme af lav fritvoksende busk som i kv. 8.



Afdeling 12 gravrum 1_2_3

gravrum-1
Gravstedet:
Urnegrave uden markering af kant, opretstående natursten som gravsten iht. Vedtægter. Der må ikke plantes eller granpyntes på gravstedet, men der er mulighed for at sætte én buket afskårne blomster.
Kvt. 12 nr. 512-597 udgår, øvrige gamle numre udgår ligeledes.

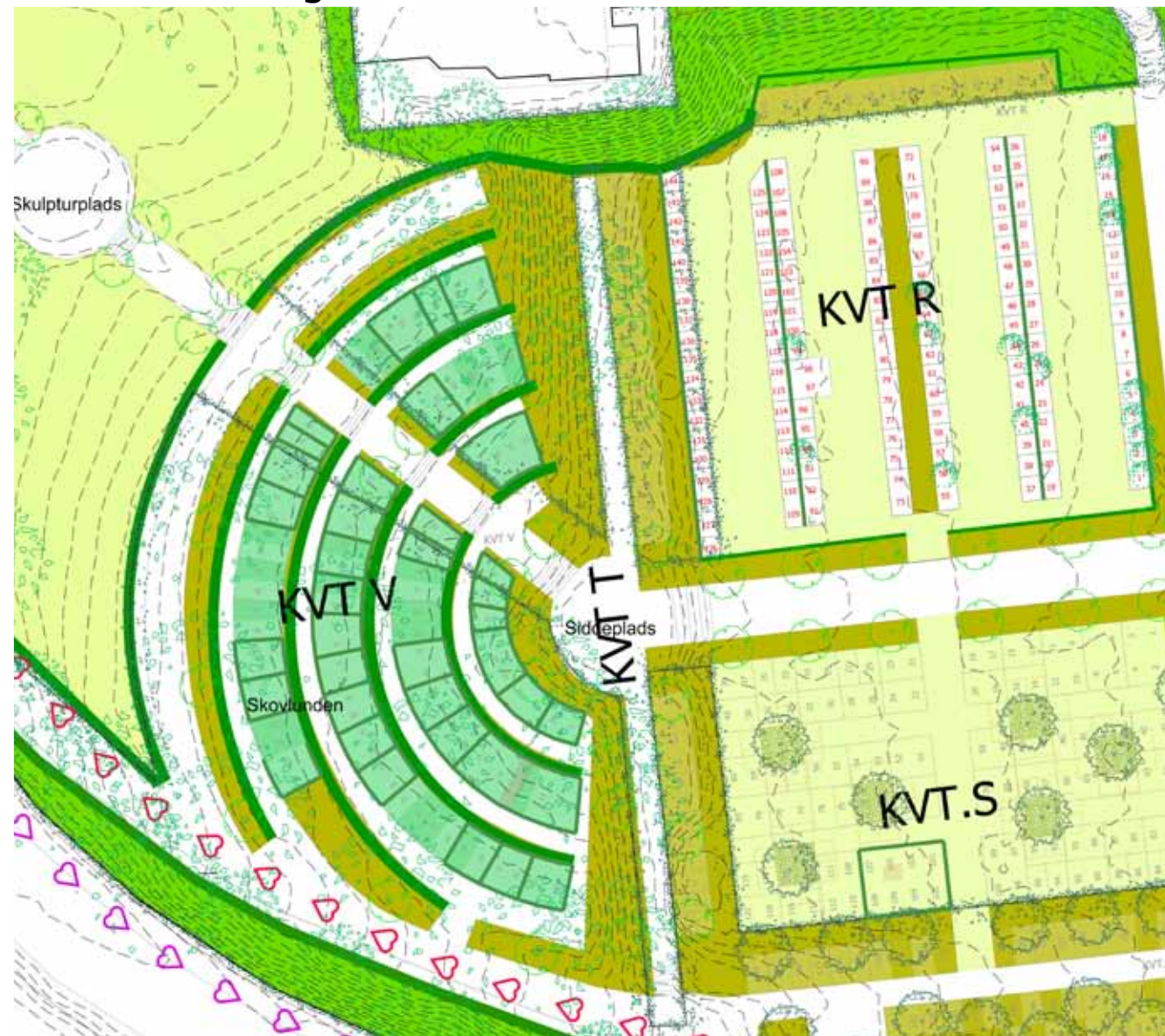
Fællesanlæg:
Gravstederne ligger spredt i en frodig, grøn skovbundsbeplantning af forskellige stauder og løgplanter. Fladen afgrænses med brostenskant mod stiarealer.
De enkelte gravsted indgår som en del af en helhed med skovkarakter, der vedligeholdes af kirkegården.
Afdelingen afgrænses mod syd, vest og øst af rammebeplantning.

gravrum-2
Bevares intakt.
Som overfor men gravstedet er til både kister og urner.
Ingen diagonalsti

gravrum-3
Som overfor men gravstedet er til både kister og urner. Kiste og urnegrave har forskellige sten, opretstående steler til kister og urner som gravrum 1 og 2. jf. vedtægterne.



Plan for udvikling



Kvt. V

Gravsteder:
Afdelingen består i dag af kistegrave med hæk.

Gravstederne overgår til skovgravsteder, primært urner, uden markering af gravstedets udstrækning med hæk, men med nr. i brostensanten. Gravsten kan sættes som natursten mod stien i forkanten af gravstedet. Vase kan integreres i kantsten eller mindesten. Der grandækkes ikke. Alle tomme gravsteder tilplantes med skovbund, skyggetålende stauder og buske.

Fællesanlæg

Fællesbeplantning af store træer der giver skovpræg. Afdelingen er terrasseret og terrasserne afgrænses af bøgehæk med enkelte huller, samt buske og skovbundsplanter bl.a. bregner. Bøgehæk bibeholdes som ramme om terrasserne.

Stierne er brostenskantede grusstier. Et trapeanlæg af brosten gennemskærer afdelingen og giver adgang til terrasserne. Stien sammenbinder Anlæggets sydspids med kirkegården.

Planudsnit Skala 1:250 (ved print i A4)



Kig ned over Kvt. V

Søndre



Søndre Kirkegård
o Kvarter 07
o Kvarter 08
o Kvarter U8
o Kvarter 09
o Kvarter Fællesplæne S
o Kvarter 10
o Kvarter 11
o Kvarter 12
o Fællesplæne
o Kvarter 0R
o Kvarter 0S
o Kvarter T
o Kvarter V

o Rækker 21, 22, 23,
24, 25, 26, 27, 28, 30,
31, 33, 34, 35, 36, 37,
38, 39, 40, 41, 42, 43,
45, 47, 48, 49, 50, 51,
52, 54, 55

Kvt. R

Gravsteder:
Består af hækomkransede urnegrave med høj fælles baghæk eller busket. Gravstederne har forkant af brosten. Bibeholdes.

Tomme gravsteder tilplantes. I princippet kunne gravstederne tillade kister i den østlige side af dobbeltrækken, som kombigravsteder, ved at udvide gravstedet ud i plænen hvis der ønskes fx ægtefæller hvor den ene ønsker kistebegravelse og den anden vil kremeres.

Fællesanlæg

Gulvet består af græs med brostenskant, mod øst en bræmme med buskre. Mod nord og vest støder afdelingen op mod rammebeplantningen. Mod syd af alléen med klippet takspur langs den øst-vestgående akse. Enkelte større thujaer står pbevaret på gravsteder. I øvrigt ikke træer i afdelingen.

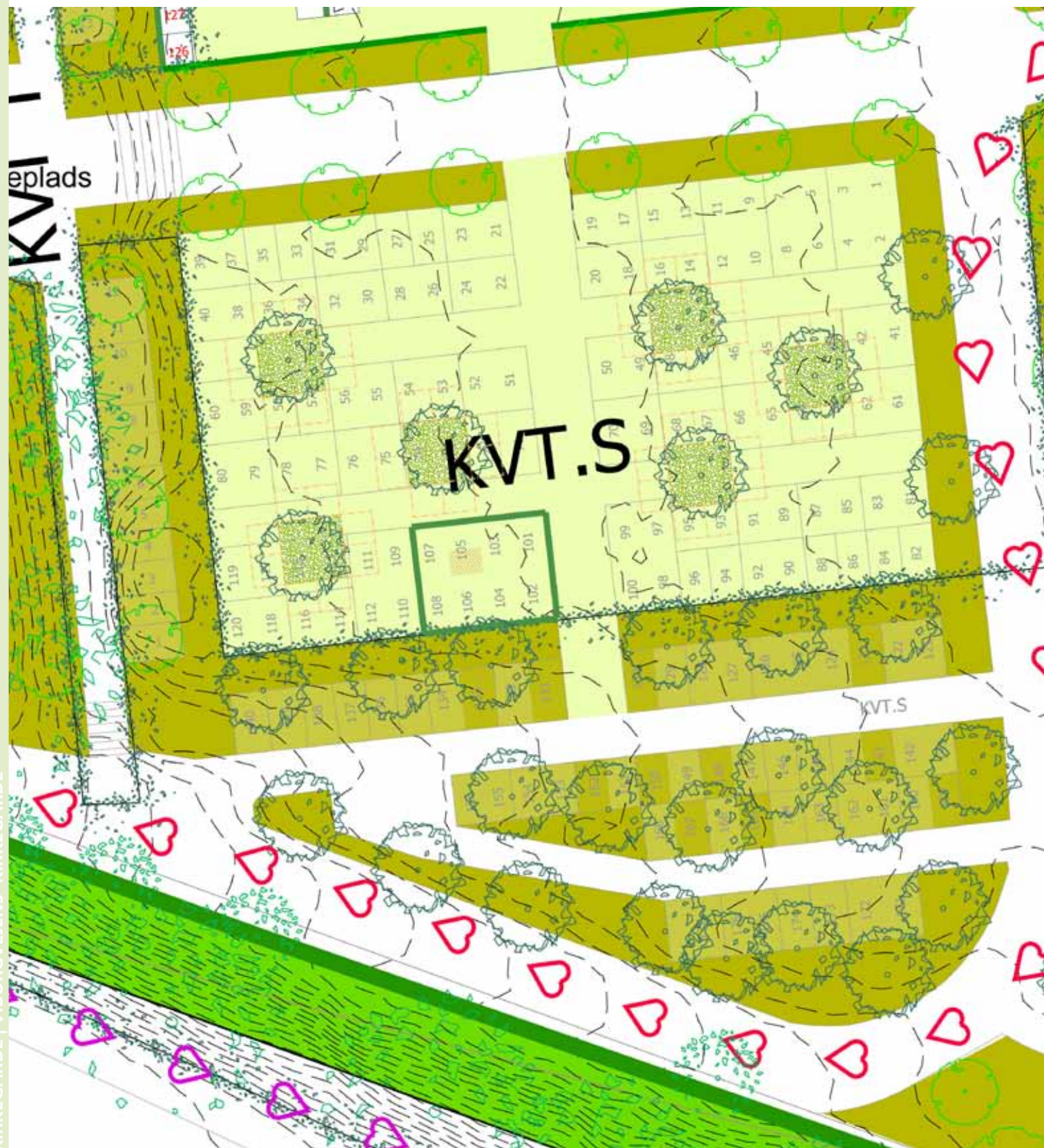
Kvt. T

Udgår og tilplantes som ramme, skovbundsbeplantning.



sydlig sti ind til Kvt. V og T

Plan for udvikling



Planudsnit Skala 1:250 (ved print i A4)

Søndre



- Søndre Kirkegård
- o Kvarter 07
 - o Kvarter 08
 - o Kvarter U8
 - o Kvarter 09
 - o Kvarter Fællesplæne S
 - o Kvarter 10
 - o Kvarter 11
 - o Kvarter 12
 - o Fællesplæne
 - o Kvarter 0R
 - o Kvarter 0S
 - o Kvarter T
 - o Kvarter V

- o Rækker 21, 22, 23,
- 24, 25, 26, 27, 28, 30,
- 31, 33, 34, 35, 36, 37,
- 38, 39, 40, 41, 42, 43,
- 45, 47, 48, 49, 50, 51,
- 52, 54, 55

Kvt. S

Gravsteder

I dag traditionelle hækgravsteder til kister. Grave vender nord-syd.

Nr. 1-12 samt 12

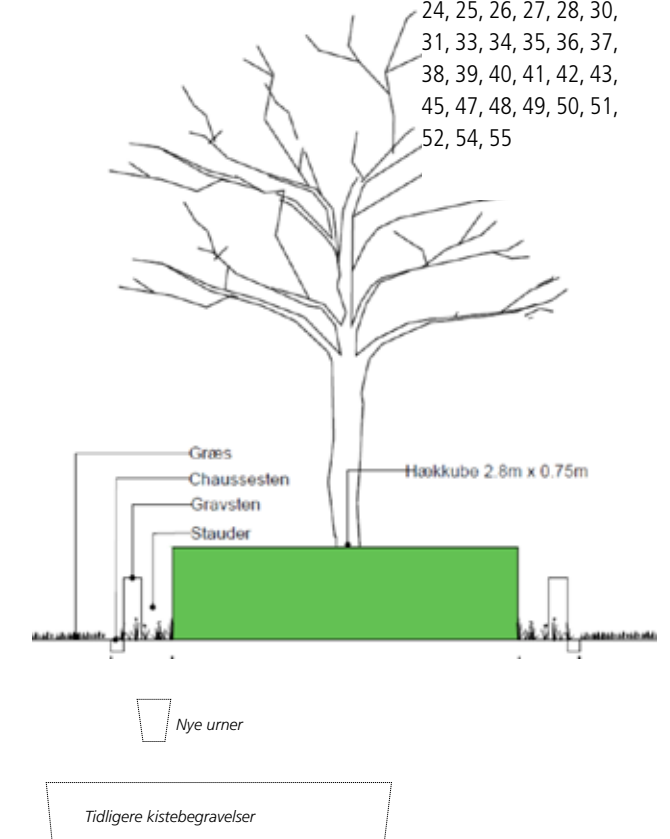
1-177 udgår og tilplantes med ramme. Øvrige gravsteder nedlægges.

Der nyetableres et mindre antal gravpladser til urner omkring kvadratiske hækbede med karaktærtræ i midten. Der bruges kun urner af hensyn til de dybereliggende kistebegravelser.

Fællesanlæg

Bunden består af græs kantet af brosten.

Når arealer i fornuftige størrelser opstår af hjemfaldne grave erstattes disse med græsplæne. Indtil dette er muligt udlægges tomme grave med bunddækkende stauder og ubrugte hække fjernes.



Det videre forløb

Når planen er klar - hvad så?

Nærværende forslag er ikke et isoleret og enestående projekt, men skal ses som dialogredskab og guideline til en langsigtet og målrettet drift og udvikling af kirkegården.

Når menighedsrådet har vedtaget planen, bør den godkendes i provstiudvalget.

Derudover skal kirkegårdsvedtægterne opdateres og ligeledes godkendes i provstiudvalget.

Planen kræver måske også revision af kirkegårdskortet, analogt og/eller digitalt (Brandsoft el. tilsvarende)

En godkendt plan er menighedsrådets grundlag for beslutninger og er samtidig retningsgivende for medarbejderne på kirkegården. Den bør gennemgås en gang om året, eller i hvert fald når et nyt menighedsråd/ny personale tiltræder, så alle kender indholdet og kan følge planen i store og små beslutninger.

Planen skal omsættes til handling i kirkegårdens drift og i anlægsprojekter.

For at få det økonomiske overblik kan der på baggrund af nærværende plan udarbejdes en investerings- og etapeplan og der kan planlægges og søges midler de enkelte delprojekter.

Delprojekterne detailprojekteres og udføres når tid og økonomi er hensigtsmæssig.

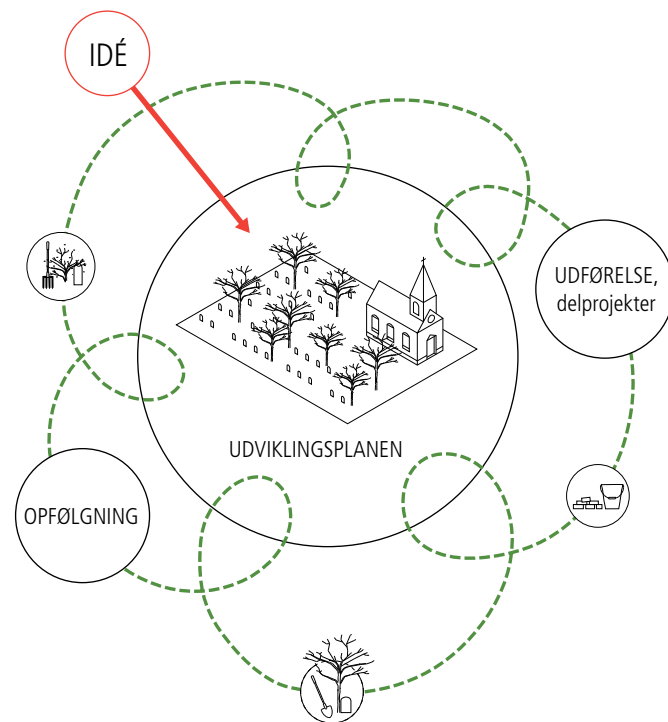
Det er vigtigt, at man ved fremtidige omlægninger vender tilbage til udgangspunktet som er udviklingsplanen, så der sikres målrettede og langsigtede investeringer, der samlet giver kirkegården en sikker rød tråd og sammenhæng i kirkegårdens udvikling og drift. Det er tanken, at planen (ligesom f.eks. en kommuneplan) skal tages op til revision og fornyet overvejelse efter f.eks. 10 år, således at der til stadighed foreligger et plan der er aktuel og at der findes de relevante tilbud på kirkegården. Udviklingsplanen evalueres og justeres, hvis det er nødvendigt. Udviklingsplanen kan også indgå som en naturlig del af provstesynet.

Husk også at borgerinddragelse fremmer forståelsen for forandringer på kirkegården. Informer menigheden med artikler i pressen og menighedsbladet, inviter til infomøder, sæt plancher/skilte op, lad udviklingsplanen stå til rådighed på nettet og i sognehuset osv.

Planen og tilhørende tegninger ligger i tegnestuens arkiv og kan altid genrekvireres herfra. Såfremt der er spørgsmål til planen eller dens udførelse er I altid velkomne til at tage kontakt med tegnestuen.

Overvejelser til delprojekter

Da de ledige gravsteder i dag ligger spredt, vil der gå en lang årrække med tilpasningen. Plenen fastlægger i overordnede træk et billede af kirkegården i fremtiden. Efterhånden som de enkelte elementer og omlægningsarbejder skal realiseres, vil en lang række detaljer skulle afklares. I forbindelse med større arbejder og planlægning af nye gravstedstyper og vedtægter, vil kirkegårdskonsulenten eller en kirkegårdskyndig landskabsarkitekt kunne medvirke til at sikre, at detaljerne understøtter udviklingsplanens intention.



Budget

De anbefalinger, der er givet for afdelingerne, fordrer dog, at der afsættes midler til omlægningen.

Der skal opstilles et overslag over omkostninger ved at gennemføre alle anbefalinger. Overslaget laves med en prioritering af opgaverne indenfor de kommende år og sammenfattet.

Ved opstilling af budgettet, gøres en vurdering af, om den givne opgave kan betragtes som en anlægsopgave, eller om det er at betragte som en vedligeholdelsesopgave og dermed en driftsomkostning.

Ved opstilling af budgettet kan der regnes med, at kirkegårdens ansatte selv udfører det manuelle arbejde, der er forbundet med at udføre opgaverne - både drift og anlæg. Det er en væsentlig økonomisk post, ofte svarende til flere årsværk. Det betyder, at opgaverne bør udføres i de perioder, hvor der ikke er travlt med den daglige vedligeholdelse af kirkegården.

Der beregnes hvad de samlede drifts- og anlægsomkostninger til eksternt køb af planter, materialer og maskintimer forventes at udgøre. Der beregnes hvad belægninger og kantninger mv. skønnes at koste.

Huskeliste ved videre projektering

Kirkegårdskortet foreligger digitalt, dog uden terrænkoter. Kortet vil derfor skulle suppleres med koter såfremt det skal bruges som projekteringsgrundlag i forbindelse med større fremtidige ændringer på kirkegården.

Vurdering af hvorvidt delprojekter/etaper/anlægsprojekter udføres som intern anlæggelse eller med ekstern hjælp.

På baggrund af udviklingsplanen kan der ved henvisning til Lbk. Nr. 1156 af 1/-9-2016, §18, ske omlæggelse af eksisterende gravsteder. Hvis dette ønskes, skal gravstedsejere informeres om mulighederne og der indhentes tilladelse til omlægningen.

At der skal registreres bevaringsværdige gravsten/-steder og forholde sig til destruering af gamle gravsten. Det kan være vanskeligt, men man bør overveje at udvælge og sortere i de mange udløbne gravminder. Som hjælp til dette henvises der til kirkeministeriets vejledning, VEJ nr. 9682af 10/09/2014.

At man forholder sig til håndtering af regnvand, dræn og grundvand mv. herunder afvanding fra eventuelle blytag. Man skal være opmærksom på, at det i 2000 generelt blev forbudt at anvende blyprodukter til tag og til inddækning på bygninger. Det kan dog bruges til reparation.

Jord der afgraves og flyttes fra matriklen skal registreres og evt. analyseres iht. BEK nr. 1452 af 07/12/2015.

Ved jordarbejde i nærheden af kirker ofte findes arkæologiske forekomster. Ved gravearbejde dybere end 30-50 cm skal arkæologiske myndigheder kontaktes inden arbejdets start, gerne allerede i projekteringsfasen. Nationalmuseet eller det lokale arkæologisk ansvarlige museum kontaktes, før et arbejde sættes i gang, for at få deres vurdering af, om der bør laves f.eks. en prøvegravning, før anlægsarbejdet sættes i gang. Hvis der under anlægsarbejdet bliver fundet arkæologiske forekomster, skal arbejdet i henhold til museumslovens § 26 standses, og Rigsantikvaren (Nationalmuseet) underrettes, så Nationalmuseet eller det lokale arkæologisk ansvarlige museum kan tage stilling til, om der skal ske en udgravning. En eventuel arkæologisk udgravning skal betales af kirkekassen.

Ved hævning af terræn langs bygninger skal sokkel sikres mod den derved større fugtbelastning.

Borgerinddragelse fremmer forståelsen for forandringer på kirkegården.

